

# *Jak se dostat na obor psychologie*

*Kde lze obor studovat ■ Doporučené učebnice ■ Jakou zvolit strategii ■ Vyzkoušejte vzorový test ■ Co dělat, když to nevyjde*

Vaše brána ke vzdělání

**kam po maturite .cz**

**Psychologie: jeden z nejžádanějších oborů s nejhoršími statistikami přijetí**

**Jaké obory můžete zvolit**

**Kalendář důležitých termínů přijímacího řízení**

**Konkrétní požadavky a termíny přijímacího řízení podle jednotlivých škol**

**Jakou zvolit strategii pro přípravu na přijímací zkoušky?**

**1. Vyzkoušejte náš test nanečisto**

**2. Vyzkoušejte také testy z internetových zdrojů**

**3. Doporučujeme profesionální přípravu v našem kurzu**

**Co dělat v případě, že obdržíte rozhodnutí o nepřijetí?**

**Kontakt na nás**

## Psychologie: jeden z nejžádanějších oborů s nejhoršími statistikami přijetí

Obor lze v různých podobách studovat na 7 veřejných a 4 soukromých vysokých školách.

Vedle samostatné psychologie jsou nabízena spojení s dalšími společenskovědními a humanitními disciplínami, prakticko-terapeutická zaměření nebo učitelství psychologie.

Na rozdíl od jiných oborů se zde předpokládá více než jen běžná příprava na přijímací zkoušky. Pokud máte dojem, že se očekává, jako byste již psychologii měli studovat před tím, než se na ni přihlásíte, je váš dojem správný ☺. Zatímco první – písemná část zkoušky je zejména o naučení se značného objemu informací, ústní část spočívá v prokázání znalostí z odborné literatury a pohovoru o motivaci a zájmech. V ústní části vám samostudium příliš nepomůže – chce to informace od zdroje, známých, kteří již obor studují nebo od vyučujících přípravných kurzů.

V České republice jen necelá polovina uchazečů o studium na VŠ spoléhá na to, že uspějí s jedinou přihláškou. 23 % studentů podává 2 přihlášky na vysokou školu, 14 % 3 přihlášky a zbytek 4 nebo více přihlášek. Zvláště u oboru psychologie doporučujeme „pojistku“ v podobě více přihlášek.

### Jak jsou na tom jednotlivé obory

U psychologických oborů je úspěšnost dlouhodobě pod 20 %.

Na FF UK obor psychologie bylo v roce 2015 1006 přihlášených a 66 přijatých uchazečů (v roce 2014 / 61), na FSS MUNI obor psychologie bylo v r. 2015 podáno 1621 přihlášek, 168 uchazečů bylo přijato (2014 1635 / 155). Není výjimkou u přijímacích zkoušek potkat studenty, kteří se o přijetí pokoušejí již několikrát po sobě.

### Jaké obory můžete zvolit

#### Vysoké školy

Psychologie, Psychologie se zaměřením na vzdělávání, Psychologie a speciální pedagogika, Psychosociální studia, Arteterapie, Rehabilitační-psychosociální péče o postižené děti, dospělé a seniory, Management se zaměřením na psychologii, Sociální práce se zaměřením na komunikaci a aplikovanou psychoterapii, Personální a interkulturní management, Psychology a další obory. Na výběr máte bakalářské obory v délce 3 let, případně dlouhý magisterský obor (5 let). Další obory školy nabízejí v navazujícím magisterském a doktorském programu.

#### Kurzy celoživotního vzdělávání

Nulté ročníky a vzdělávací kurzy většinou absolvují maturanti, kteří chtějí zvýšit své šance na přijetí a důkladně se připravit na přijímací zkoušky a i samotné studium. Pozor, toto studium je bez statusu studenta, pokud není v kombinaci s pomaturitním jazykovým studiem v denní formě.

#### Vyšší odborné školy

Vyšší odborné školy nabízejí pouze obory, které nejsou primárně zaměřené na psychologii (např. Sociální pedagogika, Pedagogika volného času a vychovatelství, Sociální a humanitární práce,

Personální řízení, Teologická a pastorační činnost). Studium trvá 3- 4 roky, informace k přijímacím zkouškám a oborům najdete na [www.VyssiOdborneSkoly.com](http://www.VyssiOdborneSkoly.com)

## Přijímací zkoušky

Obvykle vícekolové. V prvním kole se zjišťují oborové a společenskovední znalosti, všeobecný přehled a studijní předpoklady formou testů (vlastní testy fakulty nebo TSP či NSZ Scio OSP + ZSV), někdy také znalosti z biologie (MU, UK). Ve druhém kole uchazeče čeká ústní pohovor nad nastudovanou literaturou a důvody volby oboru, posouzení motivace a předpokladů pro profesi psychologa. Může zahrnovat také talentovou zkoušku (např. Arteterapie na JČU) nebo zkoušku z jazyka. U víceoborových studií se skládá zkouška z dalšího oboru.

## Kalendář důležitých termínů přijímacího řízení

leden	dny otevřených dveří na veřejných vysokých školách
konec února	uzávěrka přihlášek na většině oborů
konec dubna, květen	TSP, uzávěrka přihlášek na velké části VOŠ
květen, červen	testy a ústní zkoušky

Termíny uvádíme buď níže v článku, nebo je najdete na [www.VysokeSkoly.com](http://www.VysokeSkoly.com) u příslušných oborů.

## Konkrétní požadavky a termíny přijímacího řízení podle jednotlivých škol

### Univerzita Karlova v Praze [www.cuni.cz](http://www.cuni.cz)

**Filozofická fakulta** (bakalářský a navazující magisterský obor Psychologie, další obory v doktorském programu): 28. 5. –16. 6. 2016, písemná: ZSV nebo BIO, psychologie, studijní předpoklady, zpracování témat s psychologickou tematikou, ústní: souvislosti mezilidské interakce, motivace uchazeče, analýza videozáznamu, pohovor o literatuře a odborných aktivitách uchazeče

**Pedagogická fakulta** (Psychologie a speciální pedagogika, navazující magisterské Psychologie, další obory v doktorském programu): 6. 6. - 18. 6. 2016 písemný test vycházející z doporučených odborných publikací, část otázek v AJ (jednoduchý odborný text)

**Husitská teologická fakulta** (Husitská teologie v kombinaci s psychosociálními studii aj.): 2016 není otevřen

### Masarykova univerzita [www.muni.cz](http://www.muni.cz)

**Fakulta sociálních studií** (Psychologie, navazující magisterské Psychoterapeutická studia, další obory v doktorském programu): TSP MU 30. 4. - 1. 5. 2016 nebo OSP NSZ Scio (40 % váha), ZSV NSZ Scio (60 % váha) v termínech 12. 12. 2015 - 30. 4. 2016, u mezifakultních studií zkouška z 2. oboru

**Filozofická fakulta** (magisterské studium Psychologie, další obory v doktorském programu): TSP 30. 4. - 1. 5. 2016, oborový test psychologie, biologie 9. - 10. 6. 2016, ústní pohovor

### Jihočeská univerzita v Českých Budějovicích [www.jcu.cz](http://www.jcu.cz)

**Pedagogická fakulta** (Arteterapie, Psychologie, doktorský obor Pedagogická psychologie): 1. – 15. 6. 2016, písemná část posouzení všeobecných vědomostí psychologie, pedagogika, obecná občanská orientace, ústní zkouška motivace a povahové vlastnosti, zkouška z AJ. Arteterapie test předpokladů ke studiu, všeobecný přehled s důrazem na oblast psychologie, psychoterapie, spec. pedagogika, dějiny umění, pohovor, ateliéry

**Zdravotně sociální fakulta** (Rehabilitační-psychosociální péče o postižené děti, dospělé a seniory): 1. – 15. 6. 2016 písemná zkouška z biologie, všeobecná informovanost včetně aktuální problematiky zdravotně sociální oblasti

**Ostravská univerzita v Ostravě**

[www.osu.cz](http://www.osu.cz)

**Filozofická fakulta**

(Psychologie): 30. 5. - 3. 6. 2016, písemný test na PC, znalosti psychologie, biologie člověka, sociologie a filozofie + znalosti v rozsahu doporučené literatury

**Univerzita Jana Evangelisty Purkyně v Ústí nad Labem**

[www.ujep.cz](http://www.ujep.cz)

**Pedagogická fakulta**

(Pedagogicko-psychologická způsobilost) 2016 není otevřen



**Univerzita Palackého v Olomouci** [www.upol.cz](http://www.upol.cz)

**Filozofická fakulta** (Psychologie, další obory v doktorském programu): 14. 5 – 15. 5. 2016, písemná zkouška test předpokladů ke studiu, orientace v humanitních a sociálně vědních disciplínách, Test je zaměřen na prověření verbálního, kritického, analyticko-logického myšlení a společensko-humanitního přehledu, ústní zkouška ověření znalostí psychologie, motivace a předpoklady ke studiu (doložení praxí, stáží atd.)

**Západočeská univerzita v Plzni** [www.zcu.cz](http://www.zcu.cz)

**Fakulta pedagogická** (Psychologie se zaměřením na vzdělávání, navazující magisterské Učitelství psychologie pro střední školy): 6. - 10. 6. 2016, písemná zkouška člověk a příroda/společnost/zdraví, logické myšlení

**Soukromé vysoké školy**

**NEWTON College, a.s.** [www.newtoncollege.cz](http://www.newtoncollege.cz)

Management se zaměřením na psychologii: termíny každý měsíc do konce září. Písemná část otázky vztahující se k předloženému odbornému textu z oblasti managementu, podnikání, řízení lidských zdrojů, ekonomie, marketingu aj. – ověření schopnosti kritického čtení a uvažování. Ústní část pohovor, zjištění předpokladů ke studiu, cíle v oblasti vzdělávání a seberozvoje.

**Pražská vysoká škola psychosociálních studií, s.r.o.** [www.pvsps.cz](http://www.pvsps.cz)

1. - 10. 6. 2016, Psychologie písemná zkouška obecné studijní předpoklady, vědomostní test všeobecně-kulturní informovanost, psychologie, ZSV, test cizí jazyk, ústní zkouška orientace literatura, motivace ke studiu a výkonu budoucího povolání, řešení modelového problému/situace,

talentová zkouška – pohovor a zjištění předpokladů k výkonu povolání psychologa; Sociální práce se zaměřením na komunikaci a aplikovanou psychoterapii test studijních předpokladů, ZSV, osobnostní dotazník, ústní zkouška orientace v literatuře, řešení modelového sociálního problému/situace, motivace ke studiu a výkonu budoucího povolání, talentová zkouška – osobnostní předpoklady uchazeče

**Vysoká škola aplikované psychologie, s.r.o. [www.vsaps.cz](http://www.vsaps.cz)**

Personální a interkulturní management: informace o termínu na studijním oddělení, test studijních předpokladů (logické uvažování), základy společenských věd (psychologie, sociologie, etika, kulturní a historický přehled). Ústní zkouška seznam odborné literatury, rozhovor zaměřený na orientaci v literatuře, zájmových a pracovních aktivitách uchazeče, motivační rozhovor, zkouška porozumění textu v AJ/NJ.

**University of New York in Prague, s.r.o. [www.unyp.cz](http://www.unyp.cz)**

Psychology: informace na <https://www.unyp.cz/admissions/admissions-requirements>

## Jakou zvolit strategii pro přípravu na přijímací zkoušky?

### 1. Vyzkoušejte náš test nanečisto

Otestujte se, jak byste dopadli u přijímacích zkoušek. Otázky jsou vybrány z publikace [Psychologie - Jak se dostat na vysokou \(skripta\)](#). Vždy je pouze jedna správná odpověď.

Test můžete [vyzkoušet také online](#) s automatickým vyhodnocením do e-mailu.



- Přetrvávající následný obraz na sítnici je vnímán:
  - v různých barvách, podle úrovně aktivace pozornosti
  - jako pohybující se proti směru pohybu oka
  - jako bezbarvý
  - v barvě komplementární vůči barvě podnětu
- Pojem engram se někdy používá k označení:
  - paměťové stopy
  - záznamu kožně-galvanické reakce
  - okamžiku vtištění
  - senzorického kódovacího programu
- Mezi základní psychologické disciplíny nepatří:
  - obecná psychologie
  - vývojová psychologie
  - sociální psychologie
  - klinická psychologie
- Zákon účinku je rozhodujícím činitelem v:
  - operantním podmiňování
  - kognitivním učení
  - adaptaci senzorických receptorů
  - klasickém podmiňování
- Fechnerův zákon tvrdí, že:
  - má-li růst intenzita počítku geometricky, musí intenzita podnětu růst aritmeticky
  - má-li růst intenzita počítku aritmeticky, musí intenzita podnětu růst geometricky
  - intenzita počítku je funkcí intenzity a počtu podnětů
  - intenzita počítku je funkcí intenzity a trvání podnětu

- 6 Princip psychického řízení chování a činnosti, založený na samostatném kladení cílů, plánování, realizaci, kontrole výsledků činnosti a případné korekci postupů, se označuje jako:
- algoritmické řízení
  - autoregulace
  - autosugesce
  - autonomní psychodynamika
- 7 Termín homeostáza znamená:
- stav vyrovnané motivační úrovně
  - motivační funkce detekovaných odchylek ve složení krve
  - konflikt motivů
  - stálost vnitřního prostředí
- 8 Fantazii řadíme mezi:
- volní procesy
  - konativní procesy
  - kognitivní procesy
  - emoční procesy
- 9 Termín alimentární potřeby označuje:
- potřeby spojené s výživou
  - potřebu rodičovského chování
  - pomůcky při psychologickém experimentování
  - potřeby vyvíjejícího se dítěte
- 10 Jaký vztah mezi motivací a výkonem obvykle platí?
- při střední motivaci se dosahuje nejhoršího výkonu
  - neexistuje žádný stabilní vztah
  - nejlepšího výkonu se dosahuje při maximální motivaci
  - nejlepšího výkonu se dosahuje při střední úrovni motivace
- 11 Pojmeme schéma označujeme:
- uměle vytvořenou reprezentaci vztahů mezi lidmi ve skupině
  - paměťovou reprezentaci skupiny lidí, objektů, událostí nebo situací
  - plán uspořádání pokusu
  - procedurální reprezentaci jemných senzomotorických aktivit
- 12 Gradient struktury se uplatňuje při:
- druhotné analýze komplexních zrakových vjemů
  - vnímání řeči
  - hmatovém vnímání
  - zrakovém vnímání hloubky
- 13 Při hledání nového řešení technického problému se uplatňuje především:
- divergentní myšlení
  - konvergentní myšlení
  - technické myšlení
  - používání analytických operací
- 14 Termín ustanovka v Uznadzeho teorii označuje:
- výběrovou zaměřenost na interakci s některými jedinci
  - náhlé zablokování činnosti během cílené aktivity
  - stav zaměřenosti a pohotovosti k určitému chování
  - základní úroveň motivačně charakterového nastavení osobnosti
- 15 Ve známém experimentu řešily pokusné osoby řadu úkolů. Při práci na některých z nich byly přerušeny před dokončením. V paměťovém testu si lépe vybavovaly:
- dokončené úkoly
  - nebyly zaznamenány významné rozdíly
  - nedokončené úkoly
  - vhodně formulované úkoly
- 16 Termínem apercepce se obvykle označuje:
- ani jedno z uvedených
  - závislost přijímání a zpracování informace (obv. při vnímání) na minulých zkušenostech
  - koncentrované vnímání
  - stav, kdy selhává funkce vnímání
- 17 Termínem persuaze se označuje:
- přesvědčování a ovlivňování postojů a jednání
  - změna postojů ve směru k prosociálnímu chování
  - dynamický proces ve skupině snižující kohezi
  - technika zjišťování postojů

- 18 Který z uvedených efektů nemá vliv na formování dojmu o osobách?  
a) haló efekt  
b) autokinetický efekt  
c) efekt novosti  
d) efekt primárnosti
- 19 Termín agapé se používá pro označení:  
a) nesobecké altruistické lásky  
b) odpoutání od sociálních vztahů  
c) neschopnosti vytvořit si pozitivní pouto k lidem  
d) ničeho z uvedených
- 20 Která z uvedených nepatří mezi složky postojů?  
a) citová  
b) intencionální  
c) kognitivní  
d) behaviorální
- 21 Meadův pojem, označující reprezentaci společnosti v mysli jedince, zní:  
a) signifikantní druhý (significant other)  
b) zobecněný druhý (generalized other)  
c) interaktivní sociální instance (interactive social instance)  
d) sociální konstrukt (social construct)
- 22 Která charakteristika nejlépe vystihuje pojem kauzální atribuce?  
a) přisuzování příčin různým jevům, obvykle lidskému chování  
b) sociálně motivační proces, který iniciuje chování  
c) zákonitý sled atribučních procesů  
d) chybné odhadování kauzality v lidském chování
- 23 V důsledku fenoménu rozptýlené zodpovědnosti dochází k tomu, že lidé poskytují pomoc s větší pravděpodobností:  
a) když mají blízký vztah k člověku, který pomoc potřebuje  
b) když je na místě větší množství lidí  
c) když jsou v dané situaci jediní, kdo může pomoc poskytnout  
d) když vědí, co danou situaci způsobilo
- 24 Který z uvedených výroků je nejtypičtější pro symbolický interakcionismus?  
a) Interakce je zprostředkována interpretacemi a významy.  
b) Význam sociálního chování je jednoznačně určen záměrem jednajícího.  
c) Sociální chování se ustavuje jako automatická odpověď na určité podněty.  
d) Interakce působí jako odměna v operantním podmiňování.
- 25 Disciplína, která se zabývá biologickými a evolučními základy lidského chování, se označuje jako:  
a) sociální neuropsychologie  
b) biosociologie  
c) sociobiologie  
d) sociálně-biologická psychologie
- 26 Který z uvedených termínů má nejbližší k termínu observační učení?  
a) disonance  
b) učení vzhledem  
c) reaktance  
d) imitace
- 27 Ekmanův výzkum týkající se emočního výrazu obličeje zjistil, že:  
a) základní druhy výrazu jsou vrozené  
b) některé druhy výrazu mají i děti od narození slepé  
c) lidé i z velmi odlišných kultur čtou základní druhy výrazu obdobně  
d) horní polovina obličeje zpravidla slouží k rozlišování negativních emocí a spodní pro rozlišování pozitivních
- 28 S. Freud byl ovlivněn prací s hysterickými pacienty, které se věnoval:  
a) B. Bolzano  
b) I. P. Pavlov  
c) T. de Chardin  
d) J. Charcot
- 29 Kdo z uvedených měl zásadní význam pro humanizaci péče o duševně nemocné?  
a) Pinel  
b) Komenský  
c) Charcot  
d) Wagner-Jauregg



- 30 Důležitým pojmem v psychologii L. S. Vygotského je:  
a) extroverze  
b) egocentrismus  
c) reflex  
d) interiorizace
- 31 První inteligenční testy sestrojil/i:  
a) A. Binet a T. Simon  
b) Ch. Spearman  
c) J. Parsons a A. Bandura  
d) B. Pearson
- 32 Alfred Adler je autorem termínu:  
a) obranné mechanismy ega  
b) Elektřin komplex  
c) komplex méněcennosti  
d) determinující tendence
- 33 Typickým představitelem racionalistické podoby nativismu byl:  
a) J. Locke  
b) W. James  
c) T. Akvinský  
d) G. W. Leibniz
- 34 Který z uvedených psychologů vytvořil systém stádií, jež zahrnují průběh života jedince?  
a) E. Erikson  
b) A. Binet  
c) J. Piaget  
d) L. Kohlberg
- 35 Humanistická psychologie se jako nový směr objevila:  
a) v západní Evropě  
b) později než neobehaviorismus  
c) během druhé světové války  
d) později než transpersonální psychologie
- 36 Mezi české psychology zabývající se dětským vývojem nepatří:  
a) Zdeněk Matějček  
b) Josef Švejcar  
c) Josef Langmeier  
d) Václav Příhoda
- 37 O biologické zušlechťování lidské společnosti se pokoušela:  
a) etnogenetika  
b) embryonika  
c) genetika  
d) eugenika
- 38 Karen Horneyová bývá řazena mezi:  
a) psychoanalytiku  
b) představitele individuální psychologie  
c) představitele tzv. kulturní analýzy  
d) sullivanovské psychology
- 39 Kdy dítě začíná samo hledat předmět, který před ním ukryjeme?  
a) asi v polovině druhého roku  
b) v době, kdy ho dokáže označit slovem  
c) asi v osmi měsících  
d) asi v šesti měsících
- 40 Která z uvedených známek nejspíše nepatří mezi projevy uvědomování si sebe sama v batolecím věku?  
a) volba panenek a figurek za hračky častěji než volba „neživých“ hraček  
b) snaha dítěte dělat řadu věcí samo  
c) citlivost k nezdaru, k selhání vlastního výkonu  
d) používání osobního zájmena první osoby
- 41 Na konci Piagetovy fáze senzomotorické inteligence se objevuje:  
a) dynamický stereotyp  
b) operační myšlení  
c) oddálená nápodoba  
d) sociální úsměv
- 42 Dítě se dokáže bez pomoci posadit na rovné ploše:  
a) v 9 měsících  
b) v jednom roce  
c) v 6 měsících  
d) dříve, než se dokáže s cizí pomocí krátce postavit
- 43 Filipínská míra:  
a) vypovídá o přetrvávající dětské proporci těla  
b) je historickým ukazatelem školní zralosti  
c) koreluje úzce s prořezáváním druhé dentice  
d) všechny možnosti jsou správně
- 44 Asociativní hra u dětí:  
a) následuje po paralelní hře  
b) vyžaduje organizovanou spolupráci  
c) existuje především jako psychoanalytický koncept  
d) je spíše experimentací

- 45 Sociální úsměv se objevuje:  
a) těsně po narození  
b) kolem 9 měsíců věku  
c) kolem 3 měsíců věku  
d) po ukončení kojení
- 46 Když hovoříme o vývoji dítěte, používáme termínu kefalokaudální směr:  
a) jako synonymum termínu proximodistální směr  
b) k označení směru vývoje svalů od hlavy dolů  
c) jako synonymum termínu ulnoradiální směr  
d) k označení směru vývoje svalů od zádových k šíjovým
- 47 Termín kazuistika označuje:  
a) případovou studii  
b) vyjádření znalce k určitému soudnímu případu  
c) analýzu příčin chování v určité situaci  
d) nenucený přístup k psychologickému vyšetření
- 48 Pro který psychotherapeutický směr je typická metoda volných asociací?  
a) pro systemickou terapii  
b) pro psychoanalýzu  
c) pro gestalt terapii  
d) pro kognitivně-behaviorální terapii
- 49 Polygraf je:  
a) přístroj obvykle užívaný jako tzv. detektor lži  
b) jiný název pro elektroencefalograf  
c) přístroj pro počítačovou prezentaci dotazníků a současné měření fyziologických veličin  
d) aparát pro zaznamenávání evokovaných potenciálů
- 50 Matrimonologie je:  
a) výchovné poradenství  
b) teorie dynamiky dětských skupin  
c) manželské poradenství  
d) výzkum mateřského chování
- 51 Mezinárodní klasifikace nemocí (10. revize) používá pro označení maniodepresivity termín:  
a) depresivní psychóza  
b) schizoafektivní porucha  
c) maniodepresivní psychóza  
d) bipolární afektivní porucha
- 52 Psychofarmaka předepisuje:  
a) psychiatr  
b) klinický psycholog  
c) psychoterapeut  
d) všichni uvedení
- 53 Mezi projektivní metody nepatří:  
a) Learyho test interpersonální diagnózy  
b) tematicko apercepční test  
c) asociační experiment  
d) Rorschachův test
- 54 Slovo strabismus označuje:  
a) šilhání  
b) poruchu příjmu potravy  
c) antisociální poruchu osobnosti  
d) ortopedické problémy v dětství
- 55 Muž má v zaměstnání konflikt s nadřízeným. Posléze svým útočným chováním doma vyvolá konflikt s partnerkou. Hovoříme zde o:  
a) konfliktní senzitivitě  
b) opožděné agresi  
c) přesunuté agresi  
d) připravenosti ke konfliktu
- 56 Trizomie 21. chromozomu způsobuje:  
a) Mendelův syndrom  
b) Downův syndrom  
c) astenický syndrom  
d) fenylketonurii
- 57 Sopor patří mezi:  
a) poruchy vnímání  
b) opiáty  
c) poruchy myšlení  
d) poruchy vědomí
- 58 Zhoršení choroby po předchozím zlepšení se označuje:  
a) agravace  
b) remise  
c) resurekce  
d) relaps

- 59 Anankastická osobnost se vyznačuje:
- asociálními rysy
  - puntičkářstvím
  - nezdrženlivostí
  - obsesemi a histrionskými rysy
- 60 Pětifaktorový model Big Five nezahrnuje jako osobnostní dimenzi:
- přívětivost
  - svědomitost
  - otevřenost vůči zkušenosti
  - inteligenci
- 61 Jak by se dalo nejlépe psychologicky charakterizovat svědomí?
- internalizované normy jednání
  - internalizované meze chování
  - ego-ideál
  - nedostatečně rozvinuté super-ego
- 62 Teze, že člověk aktivně zkoumá skutečnost ve snaze získat kontrolu nad událostmi v životě pomocí pojmů a pravidel, které si k tomu účelu osvojuje a vytváří, je charakteristická pro:
- vývojové pojetí osobnosti
  - kognitivní pojetí osobnosti
  - algoritmické pojetí osobnosti
  - seberealizační pojetí osobnosti
- 63 Na kterou složku osobnosti má zřejmě největší vliv výchova a sociální působení?
- temperament
  - charakter
  - kognitivní styl
  - tekutá inteligence
- 64 Pojem akcentovaná osobnost znamená:
- osobnost s určitými abnormními rysy
  - osobnost s atypickým poměrem maskulinity/femininity
  - osobnost zvláště výřečná
  - osobnost mimořádně nadaná
- 65 Které tělesné typy rozeznává Kretschmerova konstituční typologie?
- cyklotymní, schizotymní, viskózní
  - pyknický, schizotymní, atletický
  - astenický, pyknický, viskózní
  - pyknický, leptosomní, atletický, dysplastický
- 66 Pojetí vývoje osobnosti, podle kterých dochází v průběhu života k průběžnému rozčleňování a modifikaci komplexních vnitřních struktur, se označuje jako:
- komplexní
  - faktorové
  - stadiální
  - diferenciační
- 67 Lexikální analýza vedla ke vzniku:
- Eysenckova modelu osobnosti
  - Cloningerova modelu osobnosti
  - modelu Big Five
  - situačního modelu osobnosti
- 68 Snižováním chyby měření zvyšujeme primárně:
- reliabilitu testu
  - kredibilitu testových výsledků
  - empirickou validitu testu
  - autenticitu testu
- 69 Jaký zásah dělá experimentátor v kontrolní skupině?
- vyrovnává rozdíly mezi osobami
  - žádný
  - ovlivňuje nezávisle proměnnou
  - ovlivňuje závisle proměnnou
- 70 Jaká chyba se nedá odstranit zvyšováním počtu měření?
- náhodná
  - chyba prvního druhu
  - chyba druhého druhu
  - systematická
- 71 Hlavním účelem převádění hrubého skóru na skór vážený je:
- chybná konstrukce testu
  - zjednodušení matematického postupu
  - zajištění porovnatelnosti individuálního výsledku s rozložením výsledků v populaci
  - zajištění normálního rozložení hrubých skóru
- 72 Dobově podmíněná a jen částečně reflektovaná pravidla, která určují postupy uvažování, dokazování i empirické práce ve vědě, se označují:
- normativní kánony
  - společenské normy
  - hypotézy
  - paradigmata

- 73 Matematická metoda, která dokáže najít ve velkém množství proměnných společnou strukturu, jež může vysvětlit celek dat kombinací menšího množství proměnných, se souhrnně označuje:
- analýza kovariance
  - analýza rozptylu
  - metoda největších čtverců
  - faktorová analýza
- 74 Standardní odchylka IQ skóru činí 15 bodů, průměr je 100 bodů. Kolik procent populace má IQ nad 130?
- 0,7 %
  - 25 %
  - 10 %
  - 2,3 %
- 75 Spolehlivost testu se označuje jako:
- empirická validita
  - kredibilita
  - validita
  - reliabilita
- 76 Žluč je důležitá zejména pro:
- trávení tuků
  - trávení bílkovin
  - trávení cukrů
  - mechanický rozklad tráveniny
- 77 Ve slezině:
- jsou likvidovány T-lymfocyty
  - dorůstají T-lymfocyty
  - vznikají červené krvinky
  - zanikají červené krvinky
- 78 Která minerální látka je nejvíce zastoupena v moči:
- síran vápenatý
  - chlorid draselný
  - hořčík
  - chlorid sodný
- 79 Oxytocin působí na:
- kosterní svalstvo
  - ledviny
  - gonády
  - hladkou svalovinu
- 80 Turecké sedlo (sella turcica) najdeme:
- na spodině lebeční
  - na játrech
  - v očníci
  - na pánvi
- 81 Kolik je v dospělém chrupu řezáků?
- 8
  - 4
  - 12
  - 6
- 82 Spojení kosterního svalu a míšních nervů obstarává:
- muskulární převodník
  - příčná synapse
  - dopaminový transportní systém
  - nervosvalová ploténka
- 83 Translace mRNA na sled aminokyselin probíhá:
- v jádře
  - na vnitřním povrchu buněčné membrány
  - na ribozomech
  - v Golgiho aparátu
- 84 Hladká svalovina není obsažena:
- v cévní stěně
  - v oku
  - ve stěně trávicí trubice
  - v myokardu
- 85 Který kationt je nejvíce zastoupen v krevní plazmě?
- vápník
  - draslík
  - chloridy
  - sodík
- 86 Kterou činnost neprovádějí ledviny?
- zahušťování moči
  - syntézu močoviny
  - odstraňování přebytečného sodíku z krve
  - tvorbu ultrafiltrátu
- 87 Sarkomera je:
- jednotkou stavby příčně pruhovaného svalového vlákna
  - skupina spontánně elektricky aktivních vláken v myokardu
  - funkční jednotkou práce ledvin
  - skupina jaterních buněk se společnou funkcí
- 88 Dechový objem v klidu činí přibližně:
- 3,5 l
  - 2 l
  - 5,5 l
  - 0,5 l

- 89 Soubor těsně přiléhajících buněk vystýlajících tělní dutiny či pokrývajících tělesný povrch se označuje:  
a) škára  
b) vazivo  
c) vrstvá tkáň  
d) epitel
- 90 K rekombinaci DNA dochází:  
a) při crossing-overu  
b) při translokaci  
c) při mitóze  
d) při genetickém posunu
- 91 Mozkový kmen se skládá z/ze:  
a) středního mozku, mostu a prodloužené míchy  
b) prodloužené míchy a mozečku  
c) mostu a mozečku  
d) talamu a středního mozku
- 92 Odnětí velkých částí mozkové kůry se někdy provádí z léčebných důvodů při:  
a) amnézii  
b) depresi  
c) epilepsii  
d) schizofrenii
- 93 Huntingtonova chorea je způsobena postižením:  
a) bazálních ganglií  
b) mostu  
c) motorické kůry  
d) mozečku
- 94 Jaký je normální elektrický potenciál na buněčné membráně neuronu?  
a) -30 mV  
b) 110 mV  
c) -70 mV  
d) 40 mV
- 95 Hlavní korová motorická oblast je umístěna:  
a) v postcentrálním závitu  
b) v precentrálním závitu  
c) ve ventromediální kůře  
d) v temenní oblasti kůry
- 96 Z postranních sloupců hrudní a horní bederní míchy vystupuje:  
a) parasympatikus  
b) synaptikus  
c) dostředivé míšní nervstvo  
d) sympatikus
- 97 Mapa cytoarchitektonických oblastí mozkové kůry se nazývá:  
a) Wernickeova  
b) Brodmannova  
c) Brocova  
d) Cajalova
- 98 Ranvierovy zářezy jsou:  
a) prohlubně oddělující presynaptickou a postsynaptickou část synapse  
b) místa přerušení myelinové pochvy  
c) místa, kde dendrity nasedají na neuron  
d) zářezy ohraničující synapsi od přívodního vlákna
- 99 Kinetické čidlo je umístěno:  
a) ve svislých polokruhovitých kanálcích  
b) pouze v kulatém váčku  
c) v kulatém a vejčitém váčku  
d) v polokruhovitých kanálcích
- 100 Motorická afázie je spojena především s poškozením:  
a) Wernickeova centra  
b) prefrontální ventromediální kůry  
c) Brocova centra  
d) Heschlových závitů

Správné odpovědi: 1d 2a 3d 4a 5b 6b 7d 8c 9a 10d 11b 12d 13a 14c 15c 16b 17a 18b 19a 20b 21b 22a 23c 24a 25c 26d 27c 28d 29a 30d 31a 32c 33d 34a 35b 36b 37d 38c 39c 40a 41c 42a 43b 44a 45c 46b 47a 48b 49a 50c 51d 52a 53a 54a 55c 56b 57d 58d 59b 60d 61a 62b 63b 64a 65d 66d 67c 68a 69b 70d 71c 72d 73d 74d 75d 76a 77d 78d 79d 80a 81a 82d 83c 84d 85d 86b 87a 88d 89d 90a 91a 92c 93a 94c 95b 96d 97b 98b 99d 100c

## 2. Vyzkoušejte také testy z internetových zdrojů

Vyzkoušejte také testy z internetových zdrojů. Pohromadě je najdete aktualizované pro letošní rok zde: <http://www.kampomaturite.cz/prijimaci-testy-vs-online/>

## 3. Doporučujeme profesionální přípravu v našem kurzu

### Přípravné kurzy: máme 18 let zkušeností

Pro všechny zájemce o důkladnou přípravu na přijímací zkoušky nabízíme přípravné kurzy. Nejintenzivnější jsou celoroční [přípravné kurzy – nulté ročníky](#), pořádáme ale také [pololetní – semestrální přípravné kurzy](#) a další možnosti jsou intenzivní [týdenní přípravné kurzy](#). Doporučujeme také naše VIP balíčky – obsahují nejen kurzy, ale také učebnice a bonusové materiály, jejich nákupem zároveň ušetříte několik set korun, u většiny navíc můžete získat garanci vrácení peněz v případě nepřijetí na VŠ. Aktuálně nabízené balíčky najdete [zde](#).



### Neslibujeme nemožné, ale za kvalitu ručíme

**Neslibujeme 99 % úspěšnost.** Vážně myslíte, že všichni účastníci kurzů mohou uspět u přijímaček, i kdyby si účast jen „odseděli“? My si to nemyslíme, a proto to neslibujeme. Všem našim studentům zaručujeme **3x vyšší šanci u přijímacích zkoušek**, než má průměr populace.

A pokud věnujete přípravě 100 % úsilí a přesto to nevyjde? **S námi nic neriskujete** – u nultých ročníků psychologie v Praze a Brně poskytujeme [garanci vrácení peněz](#) v případě nepřijetí na daný obor.

### Příprava s individuálním přístupem

V přednáškovém sále pro 100 studentů nedostanete zpětnou vazbu, není prostor na dotazy ani individuální přístup. Optimální je skupina do 30 studentů a tu u nás najdete.

Sami si určíte, které otázky vám dělají problém, a podle toho se výuka přizpůsobí. Zopakujete si požadovanou látku, ale především si vyzkoušíte testy, testy a další testy 😊

### Připravíme vás i na 1. ročník

Připravíme vás na realitu vysoké školy. Vyzkoušíte si přednášky, cvičení, domácí přípravu a samostudium.

### Naši lektori: Profesionálové s praxí

Garanti se zvuknými tituly jsou prima, ale sázíme spíše na kvalitu přímo ve výuce. Vyučující jsou absolventy příslušných oborů nebo studují v posledních ročnících, znají tedy všechny „chytáky“ a mohou vám poskytnout užitečné informace.



**Mgr. et Mgr. Michal Hanzlovský** Má vystudovanou jednooborovou psychologii na Univerzitě Karlově v Praze v specializaci klinická psychologie a v současnosti pokračuje v doktorském studiu. Pracuje jako psycholog v Dětské psychiatrické nemocnici Opařany, kde se zaměřuje především na psychologickou diagnostiku a psychoterapii duševních poruch a poruch chování u pacientů dětského a adolescentního věku, je frekventantem systematického výcviku v kognitivně-behaviorální terapii. Pracoval taky v oblasti adiktologie a léčby závislostí, a v Pedagogicko-psychologické poradně, věnuje se internetovému psychologickému poradenství a v agentuře Amos působí od r. 2008.



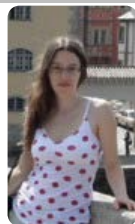
**Mgr. et Mgr. Martin Pešek** Vystudoval sportovní školu Hc Sparta Praha se zaměřením na lední hokej a Masarykovo klasické gymnázium v Říčanech. Po střední škole pokračoval na FTVS UK oborem psychologie-Tv a studiem jednooborové psychologie na FF UK v Praze. V letech 2001-2003 se účastnil kineziologického programu v Plb. Od roku 2002 působí jako lektor psychologie a učitel Tv v Asociaci grafologů, gymnáziu Komenského, Štěpánská a Arabská.



**Mgr. Bc. Kateřina Zaplatilová** ukončeno magisterské studium psychologie a bakalářské studium speciální pedagogiky na Masarykově univerzitě. Profesně se zaměřuje na poradenství pro děti a dospívající, pracuje v Pedagogicko-psychologické poradně v Brně a působí jako školní psycholog na základní škole. V agentuře Amos vyučuje kurzy psychologie od roku 2009



**Mgr. Irena Döményová** Je studentkou pátého ročníku magisterského studia psychologie na filozofické fakultě Masarykovy Univerzity. Zajímá se především o kognitivní psychologii a kognitivní vědy obecně, s přípravou studentů na přijímací řízení má zkušenost od roku 2007. Ve volném čase se dále věnuje fitness, zajímá se o asijskou kulturu, biologii a literaturu.



**Barbora Henzlová** Studuje 5. ročník Právnické fakulty MU. Velkou část svého studia strávila na zahraničních studijních pobytech v Německu a Rakousku. Mezi hobby patří kromě práva také cizí jazyky a sport, příležitostně pracuje jako rozhodčí curlingu. Pro AMOS pracuje již delší dobu a vždy se těší na své nové studenty, které seznamuje s TSP a OSP.



**Kateřina Henzlová** Studuje Molekulární biologii a genetiku na Přf MU. Ráda bruslí, hraje na klavír, ráda vaří. V kurzech psychologie vyučuje TSp a OSP.

### Přečtěte si reference

„Ráda bych se jen krátce vyjádřila ke kurzu. Kurz byl velmi dobrou přípravou pro přijímací zkoušky na VŠ. Lektorka měla výbornou koncepci výuky, široký rozsah látky, dobré načasování. Její přednášky byly zajímavé, měly spád, byl prostor pro diskuzi. Oceňuji výběr literatury i zadané úkoly.“ Hana K.

„Rozhodně mne kurz psychologie posunul v mém pohledu na sebe sama, lidi a život všeobecně. Byli jsme fajn parta a věřím, že nejsem jediná komu je líto, že je konec :-). Přeji agentuře Amos hodně úspěchů a mnoho dalších spokojených klientů.“ Šárka P.

„Před zahájením kurzu jsem se o psychologii zajímala, ale četla jsem spíše populární literaturu, tudíž můj pohled na psychologii nebyl příliš obsáhlý a byl celkem zkreslený. Nepřipravovala jsem se cíleně

na přijímací zkoušky, takže jsem se cítila připravena na 30%. Po absolvování kurzu jsem byla připravena na 70% k přijímacím zkouškám, jelikož jsem ve 3. ročníku na gymnáziu, stále jsem počítala s časem, který mi ještě zbývá ke studiu na přijímací zkoušky, proto jsem mnoho doporučené i povinné literatury odkládala na později, ale tento kurz byl vynikajícím startovním bodem a velkou motivací ke studiu psychologie. Osnova kurzu byla vyhovující a přínosná pro uspořádání si celých odvětví psychologie.“ Monika R.

Další recenze najdete na <http://www.kampomaturite.cz/reference-1/>

## Každý rok zodpovídáme studentům stejné dotazy. Jaké knihy doporučujete? Jaký zvolit způsob pro přípravu?

**Sedmnáct let zkušeností a tisíce úspěšně připravených absolventů našich kurzů nás dovedlo k přípravě unikátního VIP balíčku.**

1. Psychologie přípravný kurz (nultý ročník) 7490 Kč nebo semestrální kurz 4990 Kč
2. Psychologie - Jak se dostat na vysokou (skripta) (AMOS): běžná cena 250 Kč, vaše cena v balíčku 188 Kč
3. Moderní psychologie - Hlavní obory a témata současné psychologické vědy (Grada) běžná cena 349 Kč, vaše cena v balíčku 305 Kč
4. Přehled psychologie (Portál): běžná cena 297 Kč, vaše cena v balíčku 251Kč
5. PSÝCHÉ MATRIX REALITA - hledání dimenzí reality očima psychologa, běžná cena 180 Kč, vaše cena v balíčku 135 Kč
6. ZDARMA poštovné za zaslání knih z balíčku, v hodnotě 90 Kč
7. ZDARMA e-book „Jak se dostat na psychologii“ v hodnotě 49 Kč
8. ZDARMA program Garance v případě nepřijetí na VŠ v hodnotě 500 Kč (kurzy s 96 hodinami výuky při splnění podmínek)
9. ZDARMA videonávod „Jak se dostat na psychologii“
10. ZDARMA pravidelný mailing s aktualitami z oboru psychologie

## Bonusy v hodnotě až 836 Kč

Aktuální složení balíčku je k dispozici na [www.KamPoMaturite.cz](http://www.KamPoMaturite.cz), na balíček se vztahují standardní [obchodní podmínky](#) včetně storna, je nutno splnit [podmínky pro poskytnutí garance](#) v případě nepřijetí na VŠ.

### Počet míst je omezen!

Rezervujte si své místo včas na [této stránce](#).

Pokud vám nevyhovuje nultý ročník, nebo jsou již kurzy zahájené, můžete se zúčastnit [semestrálních kurzů](#) nebo [intenzivních kurzů](#).

## Dáváte přece jen přednost samostudiu?

Pak vám doporučíme tyto učebnice a materiály ke studiu:

- Psychologie - Jak se dostat na vysokou (skripta, AMOS)



- Moderní psychologie - Hlavní obory a témata současné psychologické vědy (Grada, D. Kučera)
- Přehled psychologie (Portál, kolektiv autorů)

Najdete je na <http://www.kampomaturite.cz/psychologie/>.

## Co dělat v případě, že obdržíte rozhodnutí o nepřijetí?

### Zkuste se odvolat

Obdrželi jste rozhodnutí o nepřijetí? Žádost o přezkoumání rozhodnutí je třeba podat do 30 dnů od doručení vyrozumění. Adresovat jej musíte orgánu, který rozhodnutí vydal. Jaká je vaše šance?

### Jak postupovat

- Prohlédněte si testy a zjistěte, zda jste dosáhli dostatečného počtu bodů pro přijetí
- Odvolání podávejte, jen pokud jste sice „pod čarou“ pro přijetí, ale přijímačky jste udělali
- Pokud nemáte žádost podloženou konkrétně, například chybou v zadání nebo ve vyhodnocení testů, je vaše šance nízká
- Pokud děkan nezmění stanovisko, předá žádost k rozhodnutí rektorovi. Rektor změní rozhodnutí, které bylo vydáno v rozporu se zákonem, vnitřním předpisem vysoké školy nebo její součástí nebo podmínkami stanovenými podle § 49 odst. 1 a 3. Jinak žádost zamítne a původní rozhodnutí potvrdí (Zákon č. 111/1998 Sb.).

### Zásady pro úspěšné odvolání

- Všechny náležitosti. Jméno, datum konání přijímaček, obor, odůvodnění, jednací číslo
- Adresování orgánu, který rozhodnutí vydal
- Správný formulář. Některé školy mají vlastní formuláře žádosti, např. Masarykova univerzita nebo Ostravská univerzita v Ostravě
- Dodržení lhůty pro podání – do 30 dnů od doručení vyrozumění, zmeškání lhůty vám může být prominuto jen ze závažných důvodů
- Došlo k chybnému ohodnocení odpovědi v testu, zadání nebylo jednoznačné, případně vaše odpověď byla také správná a měla být jinak bodově hodnocena.

### Které důvody vám obvykle nepomohou

Velký zájem o studium oboru, rodinná tradice, výborné výsledky v předchozím studiu, praxe v oboru, absolvování přípravných kurzů, subjektivní pocity týkající se organizace přijímacího řízení nebo jeho průběhu, pozdní příchod, zdravotní indispozice, sociální situace.

### Jak využít rok navíc?

#### 2. kola přijímacích zkoušek

Veřejné vysoké školy, které přijímají přihlášky i v dubnu a dalších měsících, najdete na <http://www.kampomaturite.cz/kampomaturite/2-kola-prihlasek-ktere-skoly-budou-prijimat-i-v>

## Soukromé vysoké školy

Soukromé VŠ obvykle nabírají uchazeče až do konce září:  
[www.vysokeskoly.com](http://www.vysokeskoly.com) a [www.adresarskol.cz](http://www.adresarskol.cz)



## Pomaturitní jazykové studium

Výhodou denního pomaturitního jazykového studia je zachování statusu studenta. Studium musíte zahájit do konce kalendářního roku po 1. vykonané maturitní zkoušce, jazyková škola musí mít akreditaci MŠMT, kurzy jinak začínají na podzim. Navíc se intenzivně věnujete výuce cizího jazyka, můžete složit jazykovou zkoušku, která vám zpětně může přinést body navíc u přijímacích zkoušek  
<http://www.kampomaturite.cz/pomaturitni-jazykove-studium/>

## VOŠ

Většina vyšších odborných škol přijímá přihlášky do konce května, velká část navíc vypisuje další kola přijímacího řízení. U denního studia (případně i u dalších forem, pokud nejste výdělečně činní nebo nemáte nárok na podporu v nezaměstnanosti) máte navíc status studenta.

## Studium v zahraničí

„Gap year“ je oblíbený i mezi zahraničními studenty, zvolit můžete cestu po vlastní ose nebo s agenturou (např. EF nebo ESL, <http://www.kampomaturite.cz/zahranicni-jazykove-pobyty-2/>). Kromě zkušeností a jazykových znalostí můžete opět získat některou z mezinárodních jazykových zkoušek.

## Přípravné kurzy

Zvolit můžete např. už zmiňované nulté ročníky. Ve většině případů vám ale nezůstává status studenta, pokud jej agentura nenabízí v kombinaci s pomaturitním jazykovým studiem. Spolu s VIP balíčky je najdete na [www.KamPoMaturite.cz](http://www.KamPoMaturite.cz).

## Co dodat závěrem?

Psychologie a umělecky zaměřené obory – co mají společného? Nejhušší síto co do počtu přijatých uchazečů. Pravděpodobnost přijetí na psychologii se dlouhodobě pohybuje pod 20 %. Výjimkou nejsou uchazeči, kteří jdou k přijímacím zkouškám potřetí či počtvrté. Příprava na všechny části přijímací zkoušky musí být komplexní, poctivá a dlouhodobá, rozhodně ji nepodceňujte.

**Pomohl vám náš ebook? Budeme rádi, pokud jej pošlete svým přátelům nebo jej zasdílíte na Facebooku.**

Chcete být pravidelně informováni o tom, jaké nové obory se otvírají, jaké jsou dny otevřených dveří a termíny přijímacích zkoušek? Dejte nám [like na facebooku](#) nebo si nechte posílat měsíční newsletter KamPoMaturitě.cz (přihlášení k newsletteru najdete [zde](#) dole v patičce stránky)

Přejeme hodně úspěchů!

## Kontakt na nás

Spojte se s námi:

**AMOS – KamPoMaturite.cz, s.r.o.**

Knihy, kurzy, aktuální informace a poradenství



Dukelských hrdinů 21

170 00 Praha 7

IČ: 24767905, DIČ: CZ24767905

[info@kampomaturite.cz](mailto:info@kampomaturite.cz)

[www.KamPoMaturite.cz](http://www.KamPoMaturite.cz)

606 411 115, 222 943 511



## Naše další projekty:



[seminarky.cz](http://seminarky.cz)



## Časopis KamPoMaturitě.CZ

V časopise KamPoMaturitě.CZ si můžete přečíst aktuální informace o přijímacím řízení, vyzkoušet vzorové testy a prohlédnout další zajímavé články. Je určen maturantům a studentům 3. ročníků, vychází 3x ročně. Stahujte a prohlížejte zdarma na [www.casopis.kampomaturite.cz](http://www.casopis.kampomaturite.cz)

## Mobilní aplikace Adresář škol

Obsahuje všechny vysoké školy, vyšší odborné školy, jazykové školy i další typy škol. Aplikaci zdarma stáhnete na [GooglePlay](https://play.google.com/store/apps/details?id=com.kampomaturite.adresar) | [AppStore](https://apps.apple.com/cz/app/adresar-skol/id1088888888)



## Videonávody a zábava

Navštivte náš [YouTube kanál](https://www.youtube.com/channel/UCgG4o8mYffl-dsyIBXkIO-Q) a přidejte se k našim fanouškům na [Facebooku](https://www.facebook.com/kampomaturite)



## Příprava na maturitní zkoušku

Seženete u nás všechny [učebnice k maturitě](#), připravíme vás i na maturitu – na výběr máte [prezenční kurzy](#), online [testové kurzy](#) nebo [videokurzy](#).

## Získejte ještě více informací ze specializovaných e-booků

Zajímají vás některé z níže uvedených oborů? Stáhněte si zdarma naše další e-booky a dozvíte se víc: Kromě informací z této brožury doporučujeme také naše videa: Jak se dostat na práva, i další, která najdete na našem YouTube kanále <https://www.youtube.com/channel/UCgG4o8mYffl-dsyIBXkIO-Q>.

[Medicína](#) [Právo](#) [Ekonomie](#) [Společenské vědy](#) [Policejní akademie ČR](#) [OSP a TSP](#)

## Kde jsme hledali informace

### **Pravděpodobnosti přijetí:**

Informace o pravděpodobnosti přijetí pro jednotlivé obory jsou k dispozici na těchto stránkách:

[https://is.cuni.cz/studium/podprij/index.php?do=detailobor&id\\_obor=12811&fakulta=11210](https://is.cuni.cz/studium/podprij/index.php?do=detailobor&id_obor=12811&fakulta=11210)

[http://is.muni.cz/do/1499/metodika/stud/prijriz/zpravy/posledni/Prijimaci\\_rizeni\\_FF-BcMgr\\_-\\_zprava.pdf](http://is.muni.cz/do/1499/metodika/stud/prijriz/zpravy/posledni/Prijimaci_rizeni_FF-BcMgr_-_zprava.pdf)

[https://is.cuni.cz/studium/prijimacky/index.php?do=detail\\_obor&id\\_obor=15801&fakulta=11210](https://is.cuni.cz/studium/prijimacky/index.php?do=detail_obor&id_obor=15801&fakulta=11210)

<http://chcinafss.cz/9/bakal%C3%A1%C5%99sk%C3%A9-studium/studijn%C3%AD-obory/psychologie.html>

[http://www.fss.muni.cz/admission/bachelor\\_studies/psychologie](http://www.fss.muni.cz/admission/bachelor_studies/psychologie)

[https://is.cuni.cz/studium/podprij/index.php?do=detailobor&id\\_obor=14449&fakulta=11210](https://is.cuni.cz/studium/podprij/index.php?do=detailobor&id_obor=14449&fakulta=11210)

<http://www.chcinafss.cz/cs/studijni-programy/bakalarske-studium/studijni-obory/prezencni-forma-studia/psychologie>

### **Násobnost přihlášek:**

<http://dsia.uiv.cz/nasobnost15.html>

### **Status studenta:**

<http://www.kampomaturite.cz/kampomaturite/status-studenta-2016>

**Autoři: Ing. Zuzana Sochorová, Jiří Kadlec**

AMOS – KamPoMaturite.cz, s.r.o.

Dukelských hrdinů 21, 170 00 Praha 7

Cena publikace 49 Kč

Copyright ©2016 AMOS – KamPoMaturite.cz, s.r.o.

Vzorový test ©2016 AMOS – KamPoMaturite.cz, s.r.o. vypracoval PhDr. Filip Smolík

Všechna práva vyhrazena. Žádná část této publikace nesmí být kopírována a rozšiřována v jakékoliv formě či jakýmkoliv způsobem bez písemného souhlasu vydavatele