



# *Jak se dostat na práva*

*Kde lze obor studovat ■ Doporučené učebnice ■ Jakou zvolit strategii ■ Vyzkoušejte vzorový test ■ Co dělat, když to nevyjde*

## Obsah

**Práva: pravděpodobnost přijetí je jen 30 %**

**Jaké obory práva můžete zvolit**

**Kalendář důležitých termínů přijímacího řízení**

**Konkrétní požadavky a termíny přijímacího řízení podle jednotlivých škol**

**Jakou zvolit strategii pro přípravu na přijímací zkoušky?**

- 1. Vyzkoušejte náš test nanečisto**
- 2. Vyzkoušejte také testy z internetových zdrojů**
- 3. Doporučujeme profesionální přípravu v našem kurzu**

**Co dělat v případě, že obdržíte rozhodnutí o nepřijetí?**

**Kontakt na nás**

## Práva: pravděpodobnost přijetí je jen 30 %

Chystáte se na práva?

Pro uplatnění absolventů v justici a řadě dalších právnických profesí zatím české právní předpisy vyžadují absolvování magisterského studijního programu akreditovaného v ČR.

Na tyto „dlouhé“ magisterské obory se v roce 2015 hlásilo přes 9 tisíc zájemců, o rok dříve o zhruba tři stovky uchazečů více.

Přijato bylo v obou případech jen 2 700 z nich.

**Co z toho plyne? Šance na přijetí je pod 30 %.**

Právo můžete studovat i v bakalářských oborech – nabízí je 7 fakult veřejných a státních vysokých škol a 14 soukromých VŠ. Nezapomínejme také na vyšší odborné školy, které také otevírají právně zaměřené obory.

### Jak jsou na tom jednotlivé právní fakulty

Fakulty nabízející „dlouhé“ magisterské obory	Veřejné školy s bakalářskými obory	Soukromé VŠ
UK PRF 21,2 %, MUNI PRF 36,9 %, UPOL PRF 29,3 %, ZČU PRF 38,1 %	MUNI FES 30,8 %, VŠE FMV 48,2 %, Policejní akademie 34,4 %	AAVŠ 79,6 %, VŠAP neuvedeno, MUP 97,3 %, BIVŠ 98,2 %, VŠERS 93,9 %, VŠKE 85,1 %, VŠMIEP 79,6 %, CEVRO, Sting, SVŠES, ŠAVŠ, UJAK, VŠFS, VŠKV 100 %

### Jaké obory práva můžete zvolit

#### Vysoké školy

Právo (5 let), Mezinárodněprávní obchodní studia, Obchodněprávní studia, Teorie a praxe trestního a správního procesu, Vyšší justiční úředník, Veřejná správa, Finance a právo, Bezpečnostně právní studia, Podnikání a právo, Právo v podnikání, Právo ve veřejné správě (3 roky)

#### Kurzy celoživotního vzdělávání

Nulté ročníky a vzdělávací kurzy většinou absolvují maturanti, kteří chtějí zvýšit své šance na přijetí a důkladně se připravit na přijímací zkoušky a i samotné studium. Pozor, toto studium je bez statusu studenta. V některých případech vám může absolutorium přinést body navíc při přijímacím řízení, např. na ZČU.

#### Vyšší odborné školy

Evangelická akademie, Vyšší odborná škola sociálně právní (Sociálně právní činnost), Obchodní akademie, Střední odborná škola knihovnická a Vyšší odborná škola Brno (Ekonomicko-právní činnost), Vyšší odborná škola ekonomická, sociální a zdravotnická, Obchodní akademie, Střední pedagogická škola a Střední zdravotnická škola, Most, příspěvková organizace (Právní asistence, Sociálně právní činnost), Vyšší odborná škola právní, s. r. o. (Právní administrativa), Vyšší odborná

škola SOKRATES (Kvalifikovaná ekonomicko-právní administrace pro komerční sféru), Vyšší odborná škola živnostenská Přerov, s.r.o. (Sociálně právní činnost), Vyšší policejní škola a Střední policejní škola Ministerstva vnitra v Holešově a Vyšší policejní škola Ministerstva vnitra v Praze (Bezpečnostně právní činnost), 3- 4 roky studia, informace k přijímacím zkouškám a oborům najdete na [www.VyssiOdborneSkoly.com](http://www.VyssiOdborneSkoly.com)

## Přijímací zkoušky

S výjimkou Masarykovy univerzity právnické fakulty přihlíží k výsledkům testů obecných studijních předpokladů NSZ Scio, případně ZSV. Masarykova univerzita má vlastní testy studijních předpokladů (TSP). Je možná bonifikace výsledků maturity a zkoušky z cizích jazyků (UK) a účasti v programu celoživotního vzdělávání (MUNI, UK, ZČU). VŠAP a VŠKV, UJAK a další přijímají uchazeče bez přijímací zkoušky.

### Kalendář důležitých termínů přijímacího řízení

prosinec	zahájení NSZ Scio
leden	dny otevřených dveří na veřejných vysokých školách
konec února	uzávěrka přihlášek MU, UK, UPOL
březen	uzávěrka přihlášek Policejní akademie
konec dubna, začátek května	TSP
červen	písemné testy u bakalářských oborů

Termíny uvádíme buď níže v článku, nebo je najdete na [www.VysokeSkoly.com](http://www.VysokeSkoly.com) u příslušných oborů.

### Konkrétní požadavky a termíny přijímacího řízení podle jednotlivých škol

**Univerzita Karlova v Praze** [www.cuni.cz](http://www.cuni.cz)

**Právnická fakulta:** magisterský obor Právo NSZ Scio OSP a ZSV od prosince 2015 do května 2016, bonifikace, možnost prominutí

**Masarykova univerzita** [www.muni.cz](http://www.muni.cz)

**Právnická fakulta:** bakalářské a magisterské obory TSP 30. 4. a 1. 5. 2016, bonifikace, možnost prominutí

**Ekonomicko-správní fakulta** (Finance a právo): TSP 30. 4. a 1. 5. 2016, možnost prominutí

**Univerzita Palackého v Olomouci** [www.upol.cz](http://www.upol.cz)

**Právnická fakulta:** magisterský obor Právo a bakalářský obor Právo ve veřejné správě termíny NSZ Scio OSP a ZSV

**Filozofická fakulta:** Polština/Ruština/Ukrajina se zaměřením na hospodářsko-právní a turistickou oblast 14. – 15. 5., případně 21. – 22. 5. 2016, test předpokladů ke studiu na FF UP s důrazem na orientaci v kulturní oblasti a humanitních a sociálně-vědných disciplínách.

**Západočeská univerzita v Plzni** [www.zcu.cz](http://www.zcu.cz)

**Fakulta právnická:** termíny OSP NSZ Scio prosinec až květen, bonifikace za kurz CŽV.

**Policejní akademie České republiky [www.polac.cz](http://www.polac.cz)**

**Fakulta bezpečnostně právní:** obor Bezpečnostně právní studia 13. - 17. 6. 2016, písemný znalostní test (průřezové znalosti SŠ učivo, doplňující otázky právní disciplíny, kriminalistika, kriminologie, policejně bezpečnostní problematika, psychologie), jazykový test

**Vysoká škola ekonomická v Praze [www.vse.cz](http://www.vse.cz)**

**Fakulta mezinárodních vztahů** (Podnikání a právo, další obory v navazujícím magisterském a doktorském studiu) Bc. 15. – 17. 6. 2016, písemný test na PC matematika + 2 jazyky

**Vysoké učení technické v Brně [www.vutbr.cz](http://www.vutbr.cz)**

**Ústav soudního inženýrství:** obory v navazujícím magisterském a doktorském studiu

**Soukromé vysoké školy s právními obory**

**AKADEMIE STING, o.p.s. [www.sting.cz](http://www.sting.cz)**

Právo v podnikání, Právo ve veřejné správě: v roce 2016 nejsou otevřeny

**Anglo-americká vysoká škola, o.p.s. [www.aauni.edu](http://www.aauni.edu)**

Obor Business and Law in International Markets v navazujícím magisterském studiu

**Bankovní institut vysoká škola a.s. [www.bivs.cz](http://www.bivs.cz)**

Právní administrativa v podnikatelské sféře: bez přijímací zkoušky

**CEVRO Institut, o.p.s. [www.cevro.cz](http://www.cevro.cz)**

Právo v obchodních vztazích: Ústní motivační pohovor Praha 13. 4., 11. 5., 8. a 22. 6., 24. 8., 7. 9. 2016, Český Krumlov vždy o den později, nebo termíny NSZ Scio

**Metropolitní univerzita Praha, o.p.s. [www.mup.cz](http://www.mup.cz)**

Průmyslové vlastnictví, Veřejná správa: test z jednoho světového jazyka (anglického, německého, francouzského nebo španělského), možnost prominutí, prezenční studium 1. 6., 22. 6., 3. 8., 7. a 21. 9. 2016

**Soukromá vysoká škola ekonomických studií, s.r.o. [www.svses.cz](http://www.svses.cz)**

Mezinárodní ekonomika a právo v podnikání 13. - 24. 6. 2016 motivační pohovor, volba cizího jazyka

**ŠKODA AUTO VYSOKÁ ŠKOLA o.p.s. [www.savs.cz](http://www.savs.cz)**

Obor Globální podnikání a právo v navazujícím magisterském studiu

**Univerzita Jana Amose Komenského, s.r.o. [www.ujak.cz](http://www.ujak.cz)**

Právo v podnikání: bez přijímací zkoušky

**Vysoká škola aplikovaného práva, s.r.o. [www.vsap.cz](http://www.vsap.cz)**

Právo v podnikání, Sociálně právní činnost a zaměstnanost: bez přijímací zkoušky

**Vysoká škola evropských a regionálních studií, o. p. s. [www.vasers.cz](http://www.vasers.cz)**

Bezpečnostně právní činnost: motivační pohovor, 30. 4., 31. 5., 27. 6. 2016

**Vysoká škola finanční a správní, o.p.s. [www.vsfs.cz](http://www.vsfs.cz)**

Právo ve veřejné správě, Právo v podnikání, Kriminalisticko právní specializace, Bezpečnostně právní studia: pohovor, test z jazyka. Informace o termínech zasílá studijní oddělení.

**Vysoká škola Karla Engliš, a.s. [www.vske.cz](http://www.vske.cz)**

Ekonomika a právo v podnikání, Bezpečnostně právní činnost ve veřejné správě: motivační pohovor. 17. 3., 14. 4., 12. 5., 9. 6., 21. 7., 11. 8., 15. 9., 4. 10. 2016, případně další termíny dle informací studijního oddělení.

**Vysoká škola Karlovy Vary o. p. s. [www.vskv.cz](http://www.vskv.cz)**

Od 1. 9. 2016 přechází pod VŠFS



**Vysoká škola podnikání a práva a.s. (dříve Vysoká škola manažerské informatiky, ekonomiky a práva, a. s. a Vysoká škola podnikání, a.s.)** [www.vspp.cz](http://www.vspp.cz)

Právo v podnikání, Právo ve veřejné správě: 1. kolo 13. 4., 2. kolo 11. 5., 3. kolo 15. 6., 4. kolo 13. 7., 5. kolo 10. 8., 6. kolo 17. 8., 7. kolo 7. 9. 2016, motivační pohovor

**Soukromé vysoké školy se zahraniční akreditací**

**Mezinárodní institut podnikatelství a práva, s. r. o.** [www.mipp.cz](http://www.mipp.cz)

**INTERNATIONAL PRAGUE UNIVERSITY, o.p.s.** [www.interpragueuniver.cz](http://www.interpragueuniver.cz)

**Panevropská vysoká škola - UNINOVA, o. p. s.** [www.paneurouni.cz](http://www.paneurouni.cz)

## Jakou zvolit strategii pro přípravu na přijímací zkoušky?

### 1. Vyzkoušejte náš test nanečisto

Cvičný test agentury AMOS KamPoMaturite.cz, s.r.o. vycházející z typových úloh používaných v přijímacích testech NSZ OSP společnosti Scio a Testech studijních předpokladů Masarykovy univerzity.

Následující test obsahuje původní otázky vypracované lektory vzdělávací agentury Amos. Otázky jsou voleny tak, aby svým uspořádáním, typem a náročností odpovídaly otázkám, které pro přijímací řízení na právnické fakulty užívají Univerzita Karlova, Západočeská univerzita, Masarykova univerzita a Univerzita Palackého. Tento test můžete [vyzkoušet také online](#) s automatickým vyhodnocením do e-mailu.

### VERBÁLNÍ ODDÍL

V každé z následujících vět jsou jedno nebo dvě prázdná místa, která značí, že ve větě bylo něco vynecháno. Za každou větou najdete pět možností – slov nebo dvojic slov, která se nejlépe hodí do příslušné věty jako celku.

1.

Podle oficiálního vyšetřování 19 mužů spojených s \_\_\_\_\_ islámskou organizací al-Kájda uneslo 4 letadla letící na komerčních \_\_\_\_\_ společnosti American Airlines a United Airlines.

- a) militantní - linkách
- b) arabskou – drahách
- c) neamerickou - cestách
- d) útočnou – letech
- e) mírotvornou – linkách

2.

Zvláště u daně z příjmů se objevuje termín *rovná daň*, který označuje nejen systém \_\_\_\_\_ daní, ale především také systém odstraňující všechny výjimky a \_\_\_\_\_ při stanovování konečných odvodů.

- a) českých – privilegia
- b) progresivních - výhody
- c) lineárních – úlevy
- d) spravedlivých – pravidla
- e) progresivních - úlevy

3.

O nákladech řízení rozhodl soud dle § 146 odst. 1 písm. c), s přihlédnutím k odst. 2 o.s.ř. tak, že žádný z \_\_\_\_\_ nemá právo na náhradu nákladu řízení, neboť došlo k zastavení řízení bez procesního \_\_\_\_\_ žalovaného a žalovanému náklady řízení nevznikly.

- a) účastníků – zavinění
- b) poškozených - obvinění
- c) advokátů - přičinění
- d) účastníků - obvinění
- e) obžalovaných – zavinění

4.

Tento thriller je jeho prvotinou, která se ihned po vydání \_\_\_\_\_ s více než příznivým ohlasem jak mezi \_\_\_\_\_, tak i mezi odbornou veřejností.

- a) setkala – kritiky
- b) utkala – fanoušky
- c) uvítala – čtenáři
- d) konfrontovala – fanoušky
- e) setkala – čtenáři

5.

Knihla obsahuje rekordní počet 327 komentovaných vyprávění – vedle strašidelných, komických a neuvěřitelných pověstí a fám z mnoha oblastí \_\_\_\_\_ života, známých z prvních dvou dílů Černé sanitky, v knize naleznete i zcela nové kapitoly věnované vyprávěním o lidském zdraví a historkám z vojenské \_\_\_\_\_ služby.

- a) všedního – prezenční
- b) průměrného - legendární
- c) každodenního – povinné
- d) každodenního – základní
- e) průměrného – prezenční

6.

\_\_\_\_\_, že byl špatným otce, nikdy \_\_\_\_\_ na narozeniny svých dětí.

- a) Právě proto – nezapomněl
- b) Navzdory tomu – si nevzpomněl
- c) Navzdory tomu – nepřišel
- d) Navzdory tomu – nezapomněl
- e) Právě proto – nezmeškal

7.

Dlužník však může proti novému \_\_\_\_\_ použít k započtení \_\_\_\_\_, kterou měl vůči původnímu věřiteli, jen a pouze za uvedených podmínek.

- a) dlužníkovi - svou vzájemnou pohledávku
- b) dlužníkovi – svůj vzájemný dluh
- c) věřiteli - svou vzájemnou pohledávku
- d) ručiteli – svou vzájemnou pohledávku
- e) věřiteli – svůj vzájemný dluh

Každá z následujících úloh se skládá ze dvojice slov nebo slovních spojení, za kterými následuje pět možností – pět slov nebo slovních spojení. Z těchto možností vyberte dvojici slov, mezi nimiž je význam vztahu nejpodobnější významu vztahu mezi dvojicí slov v zadání (pořadí slov ve dvojicích je důležité).

8.

KUKUŘICE : BOURBON

- a) mléko : čaj
- b) chmel : pivo
- c) mléko : chléb
- d) uhlí : dům
- e) voda : řeka

9.

VOLEJBAL : ODBÍJENÁ

- a) míč : puk
- b) statický : pohyblivý
- c) fotbal : hřiště
- d) barometr : počasí
- e) efektivita : účinnost

10.

RÝŽE : ČOČKA

- a) dřevo : plast
- b) kukuřice : ovoce
- c) patro : výtah
- d) zelenina : mrkev
- e) krumpáč : násada

11.

KOVÁŘ : KLADIVO

- a) hrobník : lopata
- b) ras : pes
- c) zametač : ulice
- d) právník : zákon
- e) soudce : talár

12.

PES : VĚRNÝ

- a) liška : hloupá
- b) úhoř : suchý
- c) kočka : pomalá
- d) had : lstivý
- e) krtek : pomalý

13.

TLAK : PASCAL

- a) bar : tlak
- b) hmotnost : pinta
- c) síla : newton
- d) plocha : palec
- e) délka : metr

14.

CHRONOMETR : ČAS

- a) barometr : počasí
- b) anemometr : vítr
- c) stopky : běh
- d) potenciometr : hlasitost
- e) hydrometeor : vlhkost

Za souvislým textem následují úlohy sestavené na základě jeho obsahu. Přečtete si text a pak vyberte nejvhodnější odpověď na danou otázku. Všechny úlohy řešte pouze na základě toho, co se v textu píše nebo co z textu vyplývá.

Anglický spisovatel Terry Pratchett, celým jménem Terence David John Pratchett (\* 28. dubna 1948), je anglický autor fantasy, známý především svou sérií knih Úžasná Zeměplocha. Do češtiny jeho dílo překládá Jan Kantůrek.

Pratchett se narodil v Beaconsfieldu v anglickém hrabství Bucks Davidovi a Eileen Pratchettovým. Své vzdělání připisuje High Wycombe Technical High School a Beaconsfieldské veřejné knihovně.



Prvním vydaným dílem byla krátká povídka The Hades Business (Kšeft v Hádesu), uveřejněná v jeho školním časopise když mu bylo 13 a poté, v roce 1963, znovu v časopise Science Fantasy, za což obdržel 14 liber. Druhá uveřejněná práce se jmenovala Night Dweller (Noční tvor) a objevila se v 156. čísle časopisu New Worlds v listopadu 1965.

Po odchodu ze školy v roce 1965 získal práci v místních novinách Bucks Free Press a později působil v několika dalších regionálních novinách v jihozápadní Anglii včetně Western Daily Press a Bath Chronicle.

V tomto novinářském období byl vyslán udělat interview s Petrem Bander van Durenem, jedním z ředitelů malého vydavatelství, kde právě vycházela nová kniha. V průběhu rozhovoru se zmínil, že sám napsal knihu The Carpet People (česky Kobercové). Ta byla nakonec vydána v roce 1971 a slavnostně představena v oddělení koberců obchodního domu Heal's na Tottenham Court Road v Londýně.

V roce 1980 se Pratchett stal tiskovým mluvčím elektrárenské společnosti Central Electricity Generating Board, kde v jeho působnosti bylo několik jaderných elektráren. Později vtipkoval o tom, že předvedl svůj smysl pro dokonalé načasování, protože změna zaměstnání následovala brzy po jaderné katastrofě v Three Mile Island v Pennsylvanii v USA.

Práci pro CEBG opustil v roce 1987, kdy začal vydělávat víc peněz příležitostným psaním. To mu umožnilo zvýšit tempo a v současné době většinou napíše dvě knihy ročně.

Od roku 1998 je držitelem řádu za zásluhy o Britské království za službu literatuře. Se sobě vlastní ironií to komentoval prohlášením ve smyslu „mám podezření, že 'službu literatuře' prokážu, když se zdržím dalších pokusů nějakou napsat“. V roce 1999 mu byl udělen čestný doktorát literatury na universitě ve Warwicku.

Jeho dcera Rhianna Pratchettová (narozena 1976) je autorkou fantasy a novinářkou.

Jako svoje záliby Pratchett uvádí „psaní, procházení, počítače, život“. Dobře je znám také díky své zvláštní zálibě v pokrývkách hlavy, což je vidět na zadních stranách obálek originálních vydání většiny jeho knih.

Ke konci roku 2007 bylo Pratchettovi diagnostikováno onemocnění Alzheimerovou chorobou.

([www.wikipedia.cz](http://www.wikipedia.cz))

15.

Celkově je hlavním záměrem textu:

- Seznámit čtenáře s životem autora Stopařova průvodce po Galaxii.
- Přiblížit čtenářům knihy T. Pratchetta.
- Přiblížit čtenáři koníčky slavného spisovatele.
- Seznámit čtenáře stručně s životem a dílem Terryho Pratchetta.
- Přiblížit čtenáři svět na Zeměploše.

16.

Které z následujících tvrzení vyplývá z textu?

- Jan Kantůrek a Terry Pratchett se nikdy nesetkali.
- Terry Pratchett je otcem dvou dcer.
- Práce v žurnalistice přinesla Terryemu Pratchetovi několik významných ocenění.
- Terry Pratchett se narodil po 2. světové válce.
- Žádná z odpovědí a) až d) není správná.

17.

Které z následujících tvrzení vyplývá z textu?

- Terry Pratchett je již po smrti.
- Terry Pratchett napsal od roku 2000 do roku 2006 14 knih.
- Terry Pratchett vystřídal několik zaměstnání.
- Terry Pratchett patří mezi celebrity upozorňující na hrozbu globálního oteplování.
- Žádná z odpovědí a) až d) není správná.

18.

Které z následujících tvrzení o Terry Pratchettovi vyplývá z textu?

- a) Za první uveřejnění své povídky obdržel 14 liber.
- b) Způsobil jadernou katastrofu.
- c) Neváží si uznání, kterého se mu dostává.
- d) Je několikrát rozvedený.
- e) Žádná z odpovědí a) až d) není správná.

Historie společnosti Škoda začíná v roce 1895, kdy se dva cyklisté, mechanik Václav Laurin a knihkupec Václav Klement, rozhodli založit malou firmu na výrobu jízdních kol (poté, co je neuspokojila reakce německé firmy na jejich reklamaci vadného bicyklu). V roce 1899 začíná firma Laurin & Klement vyrábět i motocykly, se kterými se účastní i soutěží.

V roce 1905 se začíná vyrábět první model automobilu: Voiturette A; okamžitě se stává prodejním trhákem. Komerční úspěch působí, že se v roce 1907 automobilka mění na akciovou společnost. Za první světové války je firma součástí válečné výroby.

Po válce se společnost nadále rozvíjí, kromě osobních vozidel vyrábí i nákladní, ale také např. letecké motory. S cílem podporovat další rozvoj (a překonat problémy následující rozsáhlý požár roku 1924) společnost hledá silného partnera. V roce 1925 pak dochází ke spojení se strojírenskou firmou Škoda. To znamená konec značky Laurin & Klement, postupně se přechází na jméno a znak Škoda.

I Škodu postihla velká hospodářská krize (v průběhu které došlo ke změně názvu na Akciová společnost pro automobilový průmysl – ASAP), po které však pokračovala úspěšná éra, kterou přerušila až německá okupace za druhé světové války, za které je firma částí koncernu Hermann-Göring-Werke a vyrábí se zde zbraňové součásti a terénní vozidla. Výroba nákladních vozidel respektive nákladních automobilů a autobusů pod značkou Škoda ale pokračovala i po skončení 2. světové války. Tato výroba však byla z původního koncernu Škoda oddělena respektive direktivně převedena (v rámci velké reorganizace celého odvětví automobilového průmyslu) do jiných samostatných firem sídlících v Jablonci na Nisou a Mnichově Hradišti, nákladní vozidla byla později velmi známá pod svojí původní mateřskou značkou LIAZ (nyní opět tato značka patří do firemní skupiny koncernu Volkswagen). Výroba autobusů značky Škoda (a také značky Praga) byla ukončena tak, aby se jediným monopolním výrobcem autobusů v tehdejší Československu stal podnik Karosa sídlící ve Vysokém Mýtě.

Po druhé světové válce je automobilka oddělena od plzeňské části firmy Škoda a přeměněna na tzv. AZNP Mladá Boleslav („Automobilové závody, národní podnik“), přičemž je monopolním výrobcem osobních aut v tehdejší Československu. Kvůli omezeným možnostem styku se zahraničím je postupně patrně zaostávání v moderních technologiích. Automobily Škoda nejsou na západních trzích konkurenceschopné a významně se prodávají pouze ve východním bloku.

Po roce 1989 bylo rozhodnuto o vstupu silného zahraničního partnera, v roce 1990 se jím stala velká německá automobilka Volkswagen. Spojení se uskutečnilo 16. dubna 1991, čímž se Škoda stala čtvrtou značkou koncernu. Škoda byla opět přejmenována, tentokrát na Škoda, automobilová akciová společnost.

Technologický skluz se firmě podařilo brzy dohnat a dnes, pod značkou Škoda Auto, se automobily Škoda úspěšně prodávají na trzích celého světa. Automobilka provozuje vlastní vysokou školu a odborná učiliště. Automobily Škoda se účastní automobilových soutěží rallye (se závodním speciálem Fabia WRC, který je volně odvozený od sériové sportovní verze označované jako RS).

19.

Určete, které z následujících tvrzení vyplývá z uvedeného textu?

- a) Firma Laurin & Klement se stala akciovou společností díky enormnímu zájmu investorů po úspěchu prvního automobilu.
- b) Firma Škoda koupila Laurin & Klementa, protože očekávala velkou prosperitu firmy do budoucna.
- c) Karosa koupila právo na výrobu autobusů, neboť chtěla být jediným výrobcem v Československu.
- d) Auta byla po 2. světové válce zaostalá kvůli slabým zahraničním kontaktům
- e) Nákladní vozy nebo zbraňové součástky byly vyráběny jen během války.

20.

Automobily Škoda se účastní automobilových soutěží rallye

- a) s modelem Škoda Fabia

- b) s modelem Škoda Octavia
- c) se závodním speciálem Fabia WRC
- d) se závodním speciálem RS
- e) Žádná z možností a) až d) není správná

21.

Určete, které z následujících tvrzení vyplývá z uvedeného textu?

- a) Škoda auto ve své VŠ vychovává pracovníky výhradě pro svoje vlastní potřeby.
- b) Vůz Fabia byl původně navrhnut jako sportovní model.
- c) Karosa vyráběla pouze autobusy.

d) Václav Laurin a Václav Klement vyráběli nejeden typ dopravního prostředku.

e) Škoda je nyní nejslabším článkem automobilky Volkswagen.

22.

Jak ovlivnila podle textu Škodu 2. světové válka pro její další působení?

- a) Název byl změněn na ASAP.
- b) Oddělila se plzeňská část Škody.
- c) Firma přestala vyrábět osobní automobily.
- d) Začala se orientovat na výrobu zbraňových součástí.
- e) Kvůli orientaci na válečnou techniku došlo k technickému úpadku.

23.

Který z následujících dopravních prostředků vyráběla Škoda?

- a) motocykly
- b) jízdní kola
- c) autobusy
- d) terénní vozidla
- e) zbraňové součástky

24.

Jaké bylo původní povolání Václava Klementa?

- a) knihovník
- b) závodník
- c) mechanik
- d) literární kritik
- e) Žádná z možností a) až d) není správná.

Mario Puzo (15. října 1920 – 2. července 1999)

Americký spisovatel Mario Puzo, který bývá literárními kritiky označován jako dědic generace naturalistů, se narodil 15. 10. 1920 v Hell's Kitchen v západní části New York City jako syn italských přistěhovalců. Když Spojené státy vstoupily do druhé světové války, narukoval. Po návratu z války studoval na Kolumbijské univerzitě sociologii. Po mnoha letech v diplomatických službách se začal věnovat psaní. Jeho první dva romány Temná aréna (popisuje situaci v poválečném Německu) a Šťastný poutník byly přijaty kritikou vlídně, ale autor jimi peníze ani slávu nezískal. V roce 1969, po dokončení románu Kmotr, se však stal doslova přes noc velmi uznávaným autorem. Na úspěch Kmotra navázal Puzo dalšími „mafíanskými“ romány – např. Sicilián, Omerta, Poslední kmotr, nebo románem popisujícím atentát na amerického prezidenta J. F. Kennedyho – „K“ znamená Kennedy. Jeho posledním románem byla Rodina, kterou ovšem nedokončil, neboť roku 1999 zemřel. Román Rodina později dokončila Carol Ginová, avšak tato kniha výraznějšího úspěchu nedosáhla. Puzo byl rovněž autorem filmových scénářů podle vlastních předloh, avšak spolupracoval i na tvorbě scénáře známého Supermana I i II.

Zemřel 2. července 1999 v New Yorku.

25.

Které z následujících tvrzení o Carol Ginová vyplývá z textu?

- a) Nikdy nedosáhla žádného literárního úspěchu.
- b) Byla blízkou spolupracovnicí Maria Puza.

- c) Byla spoluautorkou románu Rodina.
- d) Podílela se na filmovém zpracování románu Kmotr.
- e) Žádná z odpovědí a) až d) není správná.

26.

Celkově je hlavním záměrem textu:

- a) Seznámit čtenáře s reálnou tváří americko-italské mafie.
- b) Seznámit čtenáře s nejvýznamnějším dílem Maria Puza.
- c) Představit světovou literaturu.
- d) Představit čtenářům autora Mario Puza.
- e) Připomenout výročí úmrtí Maria Puza.

27.

Které z následujících tvrzení vyplývá z textu?

- a) Své osobní zkušenosti s mafií zúročil především v románu Kmotr.
- b) Mario Puza pracoval v diplomatických službách USA, přičemž působil především v Itálii.
- c) Mario Puza pracoval svého času jako velvyslanec.
- d) Román Temná aréna přinesl svému autorovi řadu literárních ocenění.
- e) Žádná z odpovědí a) až d) není správná.

28.

Které z následujících tvrzení vyplývá z textu?

- a) Mario Puza byl otcem Carol Ginové.
- b) Mario Puza se osobně setkal s hlavními představiteli sicilské mafie.
- c) Oblíbenou komiksovou postavou Maria Puza byl Superman.
- d) Mario Puza byl uznávaným autorem.
- e) Žádná z odpovědí a) až d) není správná.

Každá z následujících úloh obsahuje slovo nebo slovní spojení, ze kterým je uvedeno pět možností. K danému slovu vyberte to, které se nejvíce blíží k opačnému významu. Pozor, v úlohách jde často o odlišení velmi jemných rozdílů.

29.

ZTRÁTA

- a) výplata
- b) profit
- c) faktura
- d) odměna
- e) vklad

30.

VOLNÉ

- a) zdaněné
- b) odcizené
- c) zpoplatněné
- d) obsazené
- e) spoutané

31.

JEDNODUCHÉ

- a) těžké
- b) slepené
- c) složité
- d) poskládané
- e) moudré

32.

ÚPADEK

- a) vzrůst
- b) pokrok

- c) zhodnocení
- d) růst
- e) napřímení

33.

KOUPIT

- a) zcizit
- b) zpeněžit
- c) darovat
- d) zastavit
- e) prodat

34.

LACINÝ

- a) drahý
- b) hodnotný
- c) vzácný
- d) nedostatkový
- e) bezcenný

35.

OTEVŘENÝ

- a) víkendový
- b) přivřený
- c) protivný
- d) nelaskavý
- e) zavřený

#### ANALYTICKÝ ODDÍL

Každá úloha nebo skupina úloh je založena na textu nebo souboru podmínek. Před vlastním řešením si přečtěte pečlivě zadání. Rozlišujte, které podmínky se týkají celé série úloh a které podmínky jsou pro jednu jedinou úlohu. Jsou-li úlohy založené na textu, vycházejte pouze z informací, které jsou v textu obsažené, nikoli z vašich znalostí, zkušeností a obecně platných zákonitostí. U některých bude užitečné, když si pomůžete hrubým náčrtem. Ke každé otázce vyberte tu nejlepší z nabízených odpovědí. Pouze jedna odpověď je správná.

36.

Starověké římské malířství patří mezi významné doklady umělecké vyspělosti římské civilizace. Spolu se sochami a reliéfními prvky zdobila výmalba interiéry a exteriéry mnoha římských soukromých, veřejných, náboženských či funérálních staveb. Významné byly triumfální nástěnné malby oslavující vítězství římských zbraní. Malířství však našlo uplatnění i ve sféře privátních portrétů, obvykle malovaných na dřevo. Stejně jako v Řecku nebylo ani v Římě malířství – na rozdíl od sochařství – považováno za opravdové umění.

([http://cs.wikipedia.org/wiki/Starověké\\_římské\\_malířství](http://cs.wikipedia.org/wiki/Starověké_římské_malířství))

Který/á z následujících tvrzení vyplývá/jí z uvedeného textu?

- I. Sochařství bylo v Římě považováno za opravdové umění.
  - II. Řecké malířství se soustředilo především na náboženské motivy.
  - III. Římská civilizace byla vyspělá.
- a) jen tvrzení II
  - b) jen tvrzení III
  - c) jen tvrzení I a II
  - d) jen tvrzení I a III
  - e) Žádná z možností a) až d) není správná

37.

Velice důležitou oblastí, kde vládou barvy jsou vzájemné protiklady - kontrasty. Při přípravě interiéru je možné barevný návrh řešit dvěma cestami – buď jít systémem tón v tónu a nebo střídáním kontrastních barev. Navíc zvolenou silou kontrastu můžete ovlivňovat konečný barevný efekt. Ve většině případů je ale lepší volit spíš jemnější kontrast použitých barev, které jsou různě tlumené a lomené. Kontrasty výrazných barev se v interiéru nejlépe uplatňují na menších plochách v podobě detailů.

(<http://utulne.centrum.cz/rady-a-navody/2008/3/17/galerie/co-dokazou-barvy-v-byte-podivejte-se/prvky/131871-barevny-prostor-prvni-varianta/>)

Které z následujících tvrzení vyplývá z textu?

- a) Interiér řešený systémem tón v tónu postrádá dynamiku.
- b) Kontrast je vytvářen střídáním dvou různých barev.
- c) Síla kontrastu je může určovat celkový dojem z interiéru.
- d) Příliš silný kontrast může působit rušivě.
- e) Při barevném řešení exteriéru se používají jiná pravidla než při řešení interiéru.

38.

Vozy metra jsou poháněny elektřinou, i když v počátcích byly prováděny pokusy i s pneumatickým, parním či animálním pohonem. Na rozdíl od tramvají se však u metra obvykle nepoužívá k odběru elektrické energie vrchní sběrač, ale elektrický proud je odebírán z boční napájecí kolejnice. Výhodou tohoto systému je možnost snížení výšky tunelu, ve kterém by jinak muselo být ještě v bezpečné výšce nad vozy soupravy umístěno trolejové vedení, zvýšení odolnosti proti poruchám a delší životnost napájecí kolejnice proti troleji. Nevýhodou naopak je, že tato kolejnice, která je trvale pod napětím, představuje nebezpečí pro lidi, kteří by se dostali do kolejíště, proto musí být i úseky metra vedené po povrchu odděleny od okolí zábranami znemožňujícími vstup do kolejíště.

(<http://cs.wikipedia.org/wiki/Metro>)

Které z následujících tvrzení vyplývá z textu?

- a) Metro představuje neekologičtější způsob veřejné dopravy.
- b) Metro nikdy nepoužívalo k odběru elektrické energie vrchní sběrač.
- c) Vstup do kolejíště metra je bezpečný.
- d) Systém, kdy metro odebírá elektrický proud z boční napájecí kolejnice, má své klady i zápory.
- e) Vozy metra byli vždy poháněny elektřinou.

39.

V září tohoto roku stavební a developerská společnost Stavby oznámila záměr přesunout významnou část svých aktivit na trh Ukrajiny. Důvodem je podle managementu firmy vysoká poptávka po rezidenčních a komerčních budovách v této zemi, příznivé obchodní marže, levnější pracovní síla, dobré dodavatelsko-odběratelské vztahy i solidní platební morálka.

(<http://www.stavebni-forum.cz/detail.php?id=11672&t=1222545076>)

Které z následujících tvrzení vyplývá z textu?

- a) Jih Ukrajiny je pro stavební průmysl výhodnější než sever.
- b) Společnost Stavby se odstěhovala na jih Ukrajiny.
- c) V jižní Ukrajině je vysoká poptávka po domech sloužících k dlouhodobému pobytu.
- d) další společnosti se také stěhují na jih Ukrajiny, proto se také zvyšuje poptávka po komerčních budovách.
- e) Firma Stavby se nepřesune pokud dojde k zlevnění pracovní síly v místě jejího současného působiště.

40.

V Belgii byly vafle odedávna podávány k oslavám a výročím a každá rodina má dodneška svůj vlastní recept. Tyto recepty se liší podle regionu, ovšem všechny se shodují ve velkorysém množství rozehřátého másla, cukru a vajec a to vše umícháno spolu s droždím. Podávají se posypané cukrem a doplněné marmeládou nebo čerstvým ovocem, ovšem nikdy se nepodávají s javorovým sirupem.

(<http://www.labuznik.com/article.php?ID=96>)

Které z následujících tvrzení vyplývá z textu?

- a) Každá rodina podává vafle s javorovým sirupem.

- b) Existuje mnoho receptů pro přípravu vafli.
- c) Vafle s javorovým sirupem jsou velmi nezdравé.
- d) Belgie je největším evropským vývozcem vafli.
- e) V USA nepatří vafle mezi běžný sortiment supermarketů.

41.

Pojem odpovědnosti v evropských jazycích souvisí se slovesem odpovídat a objevuje se teprve koncem 18. století, a to v souvislosti s politikou, s úsilím o „odpovědnou vládu“, která je ochotna a schopna odpovídat na otázky občanů, proč to či ono udělala nebo neudělala. Vychází tedy z předpokladu, že to udělat či neudělat mohla, a předpokládá také příčinnou souvislost nějakého jednání či nejednání a jeho žádoucími či nežádoucími důsledky. Tytéž předpoklady platí i pro dospělé a přičetné osoby, které musí nést odpovědnost za sebe a za důsledky svých (svobodných) jednání.

(<http://cs.wikipedia.org/wiki/Odpovědnost>)

Které z následujících tvrzení vyplývá z textu?

- a) Nebýt potřeby „odpovědné vlády“, slovo odpovědnost by nevzniklo.
- b) V jazycích jež nejsou evropské, vzniklo slovo odpovědnost dříve než koncem 18. století.
- c) Koncem 18. století vláda musela předvídat důsledky svého jednání, ať byly žádoucí nebo ne.
- d) Koncem 18. století byla vláda odpovědná.
- e) Koncem 18. století se objevují myšlenky o odpovědnosti za své vlastní chování.

42.

Obecně lze říci, že na nejpůlárnějši prohlížeče se nejvíce soustředí aktivity počítačových pirátů, proto je s jejich používáním spojeno riziko, že se přes ně dostane do počítače nežádoucí software. Méně populární prohlížeče však mohou mít problém se zobrazením některých stránek, protože za nimi nestojí tak

velké vývojové týmy a stránky nebývají testovány pro jejich použití.

(<http://cs.wikipedia.org/wiki/Internet>)

Které z následujících tvrzení vyplývá z textu?

- a) Jedním z důvodů závad méně populárních prohlížečů by mohl být nedostatek vývojářů.
- b) Počítačovní piráti se nežádoucí softwarem snaží poškodit běžné uživatele.
- c) Používání nepopulárních prohlížečů je bezpečné.
- d) Pokud by za nepopulárními prohlížeči stál velký vývojový tým, technické problémy by se zlepšili.
- e) Počítačovní piráti nezajímají nepopulární prohlížeče.

43.

Důsledkem současného znečištění ovzduší je nepříznivé ovlivnění zdravotního stavu exponované populace i v příštích desetiletích, např. funkční změny u novorozenců se projeví zvýšenou nemocností na kardiovaskulárním onemocnění až ve středním věku, tj. přibližně za 50 let, i zvýšením výskytu mutací přenášených do genetického materiálu příštích generací. Můžeme hovořit o časované bombě, kdy neřešení současných problémů může znamenat v příštím období významné ekonomické náklady na nemocnosti a hospodářské ztráty plynoucí z této nemocnosti.

(<http://press.avcr.cz/index.php?p=verejne-prednasky-akademicka-praha>)

Které/á z následujících tvrzení vyplývá/jí z uvedeného textu?

- I. Důsledky znečištění ovzduší se mohou projevit až za 50 let.
  - II. Míra nemocnosti v určité populaci se může projevit i v hospodářství
  - III. Současné politické špičky se absolutně nezajímají o znečištění ovzduší.
- a) jen tvrzení II
  - b) jen tvrzení III
  - c) jen tvrzení I a II
  - d) jen tvrzení I a III
  - e) Žádná z možností a) až d) není správná

44.

Bombaj je bezesporu průmyslovým i obchodním centrem celé Indie. Nejvíce se také podobá západu a často připomíná spíš nějaké americké město. Jeho symbolem je památka Gateway to India (Brána do

Indie), kterou nechali postavit Britové na počátku 20. století. A shodou okolností, když po vyhlášení nezávislosti Indii opouštěli, právě touto branou procházeli poslední vojáci. V celé metropoli najdeme mnoho pozoruhodných staveb z britské éry, jako je třeba Viktoriino nádraží.

(<http://www.sari.cz/page.php?id=38>)

Které z následujících tvrzení vyplývá z textu?

- a) Bombaj je díky své vyspělosti hlavním městem Indie.
- b) Bombaj připomíná americké město díky silným historickým vazbám s Velkou Británií.
- c) Britští vojáci opustili Bombaj na počátku 20. století
- d) Před vyhlášením indické nezávislosti bylo Brity v Bombaji vystavěno několik staveb..
- e) Symbolem odchodu britských vojáků se stala brána Gateway To India.

45.

Údaje získávané monitorováním ovzduší prokazují znečištění, které patrně významně ovlivňuje zdravotní stav populace. Studie na modelové populaci v Praze, využívající nových metod molekulární epidemiologie, prokazují poškození genetického materiálu, a potvrzují závažnost pozorovaných změn. Nové jsou poznatky o vlivu znečištěného ovzduší na dýchací onemocnění u dětí. Naopak významné snížení znečištění ovzduší v pánevních oblastech severních Čech příznivě ovlivnilo v této oblasti úmrtnost.

(<http://press.avcr.cz/index.php?p=verejne-prednasky-akademicka-praha>)

Které/á z následujících tvrzení vyplývá/jí z uvedeného textu?

- I. Změny pozorované v rámci studie na modelové populaci v Praze lze označit jako závažné.
  - II. Snížení znečištění ovzduší v určité oblasti může ovlivnit úmrtnost.
  - III. O vlivu znečištění ovzduší na dýchací onemocnění dětí se ví již velmi dlouho.
- a) jen tvrzení II
  - b) jen tvrzení III
  - c) jen tvrzení I a II
  - d) jen tvrzení I a III
  - e) Žádná z možností a) až d) není správná

46.

Bultex - je název nové pěny vyrobené zcela odlišným výrobním procesem než polyuretanové pěny - studené pěny. Tento proces výroby je produktem koncernu RECTICEL a je chráněn světovým patentem. Jeho přednosti vyplývají ze zvláštního způsobu výroby. Tento materiál získaný při bezfreonovém pochodu, se vyznačuje pórovitou strukturou, srovnatelnou s přírodní mořskou houbou a optimálními ventilačními vlastnostmi, které zajišťují vhodné odvádění vlhkosti. Je charakteristický tím, že nemá vlastní vůni a má antibakteriální vlastnosti, což ho činí látkou velmi vhodnou pro osoby trpící alergií.

([http://www.postele-matrace.cz/bultex-c-68\\_40\\_41.html](http://www.postele-matrace.cz/bultex-c-68_40_41.html))

Které/á z následujících tvrzení vyplývá/jí z uvedeného textu?

- I. RECTICEL je výrobcem polyuretanových pěn.
  - II. Polyuretanové pěny jsou vhodné pro alergie.
  - III. Bultex má vlastní charakteristickou vůni.
- a) jen tvrzení II
  - b) jen tvrzení III
  - c) jen tvrzení I a II
  - d) jen tvrzení I a III
  - e) Žádná z možností a) až d) není správná

47.

"Zdravá" židle by v první řadě měla podporovat tzv. dynamický způsob sezení, který člověku dovoluje neustálý pohyb, čímž eliminuje strnutí těla a statické zatížení. Dynamické sezení umožňuje tzv. synchronní sedací mechanismus židle, který automaticky přizpůsobuje zádové a sedací opěry židle pohybům trupu, neboli umožňuje synchronní pohyb sedáku a zádové opěry spolu s tělem, přičemž



zajišťuje permanentní oporu v zádové oblasti bez jakéhokoliv manuálního ovládní. Mechanismy navíc dnes již často umožňují individuální nastavení síly přítlaku dle váhy uživatele.

([http://www.kancelarskezidle.cz/zobraz\\_1-Jak-vybrat-vhodnou-zidli--](http://www.kancelarskezidle.cz/zobraz_1-Jak-vybrat-vhodnou-zidli--))

Které/á z následujících tvrzení vyplývá/jí z uvedeného textu?

- I. Ne vždy mechanismy židlí umožňovaly individuální nastavení síly přítlaku dle váhy uživatele.
  - II. Tzv. statické sezení představuje zdravý způsob sezení.
  - III. Většinu současných židlí lze označit jako „zdravé“ židle.
- a) jen tvrzení II
  - b) jen tvrzení III
  - c) jen tvrzení I
  - d) jen tvrzení II a III
  - e) Žádná z možností a) až d) není správná

48.

Ekologie definuje biomasu jako celkovou hmotu jedinců určitého druhu, skupiny druhů nebo všech druhů společenstva na určité ploše. U rostlin se vyjadřuje v hmotnosti sušiny, u živočichů také v čerstvé hmotnosti. U půdních a vodních organismů může být vztažena také k celkovému objemu. U rostlin je rozlišována biomasa podzemní nebo nadzemní, biomasa živá nebo mrtvá.

(<http://cs.wikipedia.org/wiki/Biomasa>)

Které z následujících tvrzení vyplývá z textu?

- a) Hodnota biomasy je uváděna v kilogramech.
- b) Vodní organismy obsahují větší procento vody než živočichové žijící na zemi.
- c) Biomasa je nezbytnou součástí ekologie.
- d) Každá rostlina má svou podzemní i nadzemní část.
- e) Biomasa zjišťuje (hmotností nebo objemem) počet jedinců určitého druhu na určitém území.

49.

Účelem a smyslem kritiky je analyzovat, rozlišovat, hodnotit a výsledné posudky čili kritiky nebo recenze publikovat, nejčastěji v časopise. Ideálem je kritika nestranná, věcná, jak to klasicky vyjadřuje požadavek, aby kritik posuzoval vycházeje „z věci samé“. To vyžaduje, aby se kritik s kritizovanou věcí do hloubky seznámil, aby ji dokázal porovnat s jinými a dokázal přiměřeně rozlišit její dobré a špatné, slabé a silné stránky.

(<http://cs.wikipedia.org/wiki/Kritika>)

Které z následujících tvrzení vyplývá z textu?

- a) Kritik musí být profesionál, aby se dokázal držet všech požadavků na kvalitní kritiku.
- b) Kritika psaná se zaujetím je špatná.
- c) Kritika psaná bez předsudků je považována za ideální.
- d) Každá publikovaná kritika musí splňovat pravidla ideální kritiky.
- e) Často bývají v kritikách chybně vyzdvihovány pouze špatné stránky.

TEXT K ÚLOHÁM 50 AŽ 53

Josef zapomněl číselný kód na svém kufru. Pamatuje si ovšem následující informace:

- Číslo má devět číslic
- Číslo neobsahuje číslice 2, 3, 5, 6 a 9
- Číslo obsahuje každou číslici maximálně dvakrát
- Žádná číslice není vyšší než číslice předcházející

50.

Které z níže uvedených čísel splňuje všechny podmínky?

- a) 887644110
- b) 877414100
- c) 8877744100
- d) 887441100
- e) 887704411

51.

Kterým z následujících čísel nemůže být hledané číslo dělitelné?

- a) 1
- b) 2
- c) 5
- d) 100
- e) 1000

52.

Kolik možných číselných kódů splňuje zadané podmínky?

- a) právě jedno
- b) právě dvě
- c) právě pět
- d) právě šest
- e) žádné

53.

Josef si vzpomněl, že hledané číslo je určitě dělitelné pěti. Kolik potom existuje čísel, které splňují zadané podmínky?

- a) právě jedno
- b) právě dvě
- c) právě pět
- d) právě šest
- e) žádné

TEXT K ÚLOHÁM 54 AŽ 57

Šest spolužáků (Adam, Břěťa, Ctíba, David, Erik a Fanda) si změřili svou výšku.

Zjistili následující:

- Erik je vyšší než David.
- Franta je menší než Adam.
- Ctíba a David jsou přesně stejně vysokí.
- Adam je vyšší než Erik.

54.

Kdo ze spolužáků může být nejvyšší?

- a) jen Adam
- b) Ctíba a David
- c) jen Adam nebo Břěťa
- d) jen Břěťa
- e) jen Franta

55.

Který/ří ze spolužáků může/mohou být nejmenší?

- a) jen Franta nebo Ctíba a David
- b) jen Franta, Ctíba, David nebo Břěťa
- c) jen Ctíba s Davidem
- d) jen Franta
- e) jen Břěťa

56.

Kdo ze spolužáků může být druhý nejvyšší?

- a) jen Adam, Břěťa, Erik nebo Franta
- b) jen Franta
- c) jen Ctíba s Davidem
- d) jen Erik nebo Adam
- e) jen Břěťa

57.

Pokud dále víme, že Břěťa je menší než David, kdo ze spolužáků může být nejmenší?

- a) jen Ctíba
- b) jen Břěťa

- c) jen Franta
- d) jen David
- e) jen Franta nebo Břěta

TEXT K ÚLOHÁM 58 AŽ 61

Čtyři kamarádi (Aleš, Bohdan, Ctirad a David) si našli každý jinou prázdninovou brigádu (hlídač, vrátný, asistent a prodavač) a každý za jiný plat (6000,- Kč, 8000,- Kč, 10000,- Kč a 12000,- Kč).

Bohdan dělal prodavače.

Plat prodavače nebyl nejvyšší.

David si vydělal 8000,- Kč.

Vrátného dělal Ctirad nebo David.

Aleš si vydělal více než 8000,- Kč.

58.

Které z následujících tvrzení je určitě pravdivé?

- a) David dělal vrátného.
- b) Bohdan si vydělal 10000,- Kč.
- c) Hlídač vydělal 12000,- Kč.
- d) Ctirad si vydělal 6000,- Kč.
- e) David dělal hlídače.

59.

Kdo všechno si mohl vydělat právě 10000,- Kč?

- a) pouze Aleš, Bohdan nebo Ctirad
- b) pouze Aleš nebo Ctirad
- c) pouze Bohdan nebo Aleš
- d) pouze Bohdan nebo Ctirad
- e) pouze Bohdan

60.

Kolik si mohl vydělat vrátný?

- a) 6000, Kč, 8000,- Kč nebo 10000,- Kč
- b) 6000,- Kč, 8000,- Kč, 10000,- Kč nebo 12000,- Kč
- c) 6000,- Kč nebo 10000,- Kč
- d) 8000,- Kč nebo 12000,- Kč
- e) 6000,- Kč nebo 8000,- Kč

61.

Pokud David dělal hlídače, které z následujících tvrzení je určitě pravdivé?

- a) Aleš si vydělal 12000,- Kč.
- b) Ctirad dělal asistenta.
- c) Bohdan si vydělal 12000,- Kč.
- d) Prodavač vydělal 10000,- Kč.
- e) Aleš dělal asistenta.

#### KVANTITATIVNÍ ODDÍL

V úlohách 92 až 97 je vaším úkolem porovnat dvě hodnoty.

62.

Nejmenší společný násobek čísel 30 a 54	210
--	-----

- A. Větší je hodnota vlevo.
- B. Větší je hodnota vpravo.
- C. Obě hodnoty jsou stejně velké.
- D. Nelze určit, která hodnota je větší.
- E. Ani jedna z odpovědí není správná.

63. Mějme trojúhelník ABC o stranách:  $a = 3$  cm,  $b = 4$  cm,  $c = 5$  cm.

Strany  $a$  a  $b$  svírají úhel  $\gamma$ .

Úhel $\gamma$	Pravý úhel
---------------	------------

- A. Větší je hodnota vlevo.
- B. Větší je hodnota vpravo.
- C. Obě hodnoty jsou stejně velké.
- D. Nelze určit, která hodnota je větší.
- E. Ani jedna z odpovědí není správná.

64.  $x^2 - 4x + 3 < 0$

$x$	4
-----	---

- A. Větší je hodnota vlevo.
- B. Větší je hodnota vpravo.
- C. Obě hodnoty jsou stejně velké.
- D. Nelze určit, která hodnota je větší.
- E. Ani jedna z odpovědí není správná.

65. Auto stálo původně 100 000 Kč. První rok bylo zlevněno o 10 %, další rok o 20%.

Výsledná cena auta po obou slevách	70 000 Kč
------------------------------------	-----------

- A. Větší je hodnota vlevo.
- B. Větší je hodnota vpravo.
- C. Obě hodnoty jsou stejně velké.
- D. Nelze určit, která hodnota je větší.
- E. Ani jedna z odpovědí není správná.

66. Mějme interval  $I = \langle 100, 200 \rangle$ .

Počet čísel dělitelných 5 z intervalu $I$ .	20
---	----

- A. Větší je hodnota vlevo.
- B. Větší je hodnota vpravo.
- C. Obě hodnoty jsou stejně velké.
- D. Nelze určit, která hodnota je větší.
- E. Ani jedna z odpovědí není správná.

67.

Počet prvočísel menších než 10	5
--------------------------------	---

- A. Větší je hodnota vlevo.
- B. Větší je hodnota vpravo.
- C. Obě hodnoty jsou stejně velké.
- D. Nelze určit, která hodnota je větší.
- E. Ani jedna z odpovědí není správná.

68. Máme pravoúhlý trojúhelník o odvěsnách:  $a = 6$ ,  $b = 8$ . Vytvoříme nový pravoúhlý trojúhelník tak, že stranu  $a$  zvětšíme o jednu třetinu původní délky a stranu  $b$  zmenšíme dvakrát. Kolik procent z obsahu původního trojúhelníku bude mít trojúhelník nový?

(POZN.: Výsledek zaokrouhlete s přesností na jedno desetinné místo).

- A. 66,7 %
- B. 133,3 %
- C. 100 %
- D. 50 %
- E. 33,3 %

69. Do krychle vepíšeme kouli. Kolikrát bude objem koule větší než objem krychle?

- A.  $\pi$  krát

- B.  $\frac{3}{5}\pi$  krát
- C.  $\frac{2}{3}$  krát
- D.  $\frac{1}{5}\pi$  krát
- E.  $2\pi$  krát

70. Na ZŠ je 600 dětí, kteří jsou rozděleni podle věku do nižšího a vyššího stupně. Na vyšší stupeň chodí právě  $\frac{1}{3}$  dětí, z toho dívky tvoří 40 %. Kolik chlapců je na nižším stupni, víme-li, že celkem je ve škole stejně žáků jako žákyní?

- A. 80
- B. 120
- C. 180
- D. 220
- E. Ani jeden z výsledků A – D není správný

71. Petr dostal k Vánocům nový budík. Ještě večer ho správně nařídil. 30.12. si ale všiml, že se zpožďuje. Nejdříve nevěděl o kolik, a tak ho ještě ten večer a pak každých dalších 6 dní přerídil o minutu dopředu. Spočítejte, o kolik se budík každý den zpožďoval, víme-li, že 18. února šel napřed o 3 minuty a 24 vteřin.

- A. o 3 vteřiny
- B. o 4 vteřiny
- C. o 5 vteřin
- D. o 6 vteřin
- E. o 7 vteřin

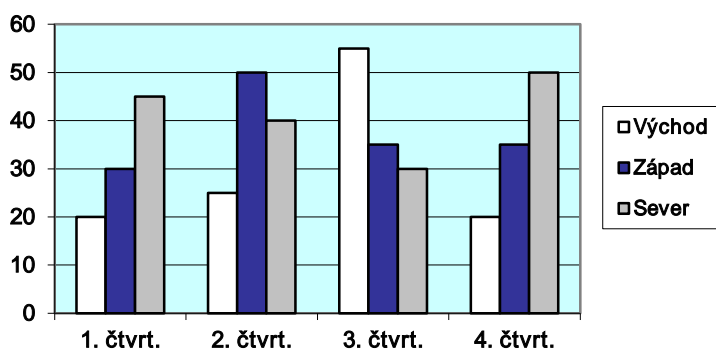
72. Byt má hodnotu 1 300 000 Kč. První rok vzroste jeho hodnota o 200 000Kč, druhý rok o 20%, 3. rok o šestinu, 4. rok o 10%. Který rok byl nárůst ceny největší?

- A. první rok
- B. druhý rok
- C. třetí rok
- D. čtvrtý rok
- E. pokaždé byl nárůst stejný

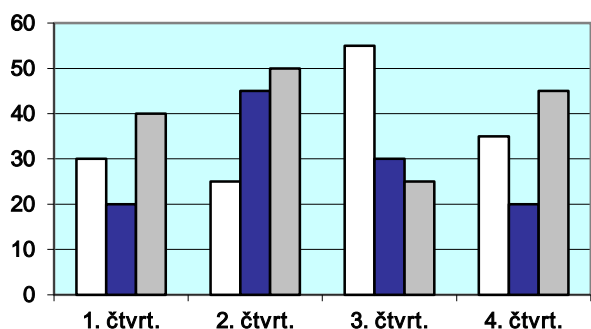
Správa kraje vynesla do grafu, jak dvě největší města A a B vydělávají ve službách v desetitisících korun.

GRAF K ÚLOHÁM 73 AŽ 75

Město A



Město B



73. Ve kterém čtvrtletí byla jedna z oblastí jednoho z měst tak výdělečná, že jí převýšil součet výdělků dvou zbývajících oblastí?

- A. V 1. čtvrtletí
- B. V 2. čtvrtletí
- C. V 3. čtvrtletí
- D. V 4. čtvrtletí
- E. V žádném z nich

74. Ve kterém čtvrtletí vydělala dohromady severní částí města nejvíce?

- A. V 1. čtvrtletí
- B. V 2. čtvrtletí
- C. V 3. čtvrtletí
- D. V 4. čtvrtletí
- E. Alespoň ve dvou si vydělalo stejně

75. O kolik procent byl výdělek západu větší ve 3. čtvrt. ve městě A než v 1. čtvrt. ve městě B?

- A. přibližně o 33%
- B. o 50%
- C. o 75%
- D. Výdělek klesl
- E. Výdělek byl stále stejný

Verbální oddíl		Analytický oddíl		Kvantitativní oddíl	
1	A	36	D	62	A
2	C	37	C	63	C
3	A	38	D	64	A
4	E	39	C	65	A
5	D	40	B	66	A
6	E	41	E	67	B
7	C	42	A	68	A
8	B	43	C	69	B
9	E	44	D	70	C
10	A	45	C	71	D
11	A	46	E	72	D
12	D	47	C	73	C
13	C	48	E	74	D
14	B	49	C	75	C
15	D	50	D		
16	D	51	E		
17	C	52	C		
18	E	53	C		
19	D	54	C		
20	C	55	B		

21	D	56	A
22	B	57	E
23	C	58	D
24	E	59	C
25	C	60	E
26	D	61	E
27	E		
28	D		
29	B		
30	D		
31	C		
32	B		
33	E		
34	A		
35	E		

## 2. Vyzkoušejte také testy z internetových zdrojů

Vyzkoušejte také testy z internetových zdrojů. Pohromadě je najdete aktualizované pro letošní rok zde: <http://www.kampomaturite.cz/prijimaci-testy-vs-online/>

## 3. Doporučujeme profesionální přípravu v našem kurzu

### Přípravné kurzy: máme 18 let zkušeností

Pro všechny zájemce o důkladnou přípravu na přijímací zkoušky nabízíme přípravné kurzy. Nejintenzivnější jsou celoroční [přípravné kurzy – nulté ročníky](#), pořádáme ale také [pololetní – semestrální přípravné kurzy](#) a další možností jsou krátké kurzy [přípravy na TSP a OSP](#), tzv. „bloky“.

### Neslibujeme nemožné, ale za kvalitu ručíme

**Neslibujeme 99 % úspěšnost.** Vážně myslíte, že všichni účastníci kurzů mohou uspět u přijímaček, i kdyby si účast jen „odseděli“? My si to nemyslíme, a proto to neslibujeme.

Všem našim studentům zaručujeme **3x vyšší šanci u přijímacích zkoušek**, než má průměr populace.

A pokud věnujete přípravě 100 % úsilí a přesto to nevyjde? **S námi nic neriskujete** – u nultých ročníků práva v Praze a Brně poskytujeme garanci vrácení peněz v případě nepřijetí na daný obor.

### Příprava s individuálním přístupem

V přednáškovém sále pro 100 studentů nedostanete zpětnou vazbu, není prostor na dotazy ani individuální přístup. Optimální je skupina do 30 studentů a tu u nás najdete. Sami si určíte, které otázky vám dělají problém, a podle toho se výuka přizpůsobí. Zopakujete si požadovanou látku, ale především si vyzkoušíte testy, testy a další testy ☺

### Připravíme vás i na 1. ročník

Připravíme vás na realitu vysoké školy. Vyzkoušíte si přednášky, cvičení, domácí přípravu a samostudium.

### Naši lektori: Profesionálové s praxí

Garanti se zvučnými tituly jsou prima, ale sázíme spíš na kvalitu přímo ve výuce. Vyučující jsou absolventy příslušných oborů nebo studují v posledních ročnících, znají tedy všechny „chytáky“ a mohou vám poskytnout užitečné informace.



**Mgr. Jan Potoček**

absolvent Právnické fakulty Univerzity Karlovy. Dlouholetý lektor kurzu Základy práva. V současnosti pracuje jako právník na Nejvyšším kontrolním úřadu

**Mgr. Ingrid Potočková**

vystudovala Právnickou fakultu Univerzity Karlovy. Již několik let vyučuje Základy práva. Pracuje v advokátní kanceláři.

**Mgr. Daniel Tobola**

absolvoval Právnickou fakultu Univerzity Karlovy. S agenturou Amos spolupracuje již od roku 2004 jako lektor práva a logiky. Od roku 2010 vede vlastní advokátní kancelář na Praze 1.

**Mgr. Tomáš Grulich**

lektor logiky dlouhodobě se zabývající přípravou uchazečů na přijímací zkoušky právnických fakult. Absolvent FF UK Praha v oborech logika a filosofie

**Ondřej Bárta**

student Politologie a Mezinárodních vztahů FSV UK (dříve PedF UK), dosažený percentil SCIO 96, praxe v soukromém doučování od roku 2007.

**Mgr. Michal Škerle**

vystudoval historii na FF MU a nyní studuje posledním rokem právo na PrF MU. Na kurzech společnosti AMOS učí historii a testy studijních předpokladů od roku 2007.

**Přečtěte si reference**

"Chci vám poděkovat za vedení kurzu práva v Brně. Moc mi to pomohlo, z TSP jsem získala 97,03 percentil, jsem strašně šťastná. :)" Veronika S.

"Byla jsem spokojena s přístupem lektorů kurzu práva, kteří se snažili, aby každý ve třídě dané látce porozuměl a výběr problematické látky k procvičování nechali na nás." P.J.

"V kurzech práva oceňuji ochotný přístup všech lektorů, možnost komunikace přes web. stránky." O.K.

"Styl výkladu, pedagogické schopnosti a přístup pana Bárty bych bez váhání ohodnotila jedničkou podtrženou. V souvislosti s tím si neodpustím kritiku vyučovacích hodin, při nichž se lektor musel držet konceptu, který byl zaměřen na scio testy a tím nezbyl dostatek času na přínosnější témata, o



kterých by mohl Ondřej Bárta učit. Je totiž schopen nejen podávat pravdivé informace a motivovat k dalšímu studiu, ale vede studenty i k tomu, aby kriticky přemýšleli - to vše podává velice přátelským způsobem a s příměsí toho správně sarkastického humoru. Po hodinách pana Bárty jsem zpravidla odcházela s pocitem plnohodnotně stráveného času a jsem si jistá, že osvojené dovednosti využiji v dalších letech i při každodenním životě."

Další recenze najdete na <http://www.kampomaturite.cz/reference-1/>

## Každý rok zodpovídáme studentům stejné dotazy. Jaké knihy doporučujete? Jaký zvolit způsob pro přípravu?

**18 let zkušeností a tisíce úspěšně připravených absolventů našich kurzů nás dovedlo k přípravě unikátního VIP balíčku.**

- Přípravný kurz (nultý ročník) na právnické fakulty v hodnotě 7490 Kč nebo semestrální kurz v hodnotě 4990 Kč
- Přijímací zkoušky na VŠ - Testy- Všeobecný přehled (Fragment): běžná cena 299 Kč, vaše cena v balíčku 260 Kč
- Testy obecných studijních předpokladů a základy logiky 1. a 2. díl (Sokrates): běžná cena za oba 598 Kč, vaše cena v balíčku 520 Kč
- ZDARMA poštovné za zaslání knih z balíčku, v hodnotě 90 Kč
- ZDARMA e-book „Dostanu se na práva“ v hodnotě 49 Kč
- ZDARMA program Garance v případě nepřijetí na VŠ v hodnotě 500 Kč
- ZDARMA videonávod „Jak se dostat na práva“
- ZDARMA pravidelný mailing s aktualitami z oboru práva



## Bonusy v hodnotě až 756 Kč

Aktuální složení balíčku je k dispozici na [www.KamPoMaturite.cz](http://www.KamPoMaturite.cz), na balíček se vztahují standardní [obchodní podmínky](#) včetně storna, je nutno splnit [podmínky pro poskytnutí garance](#) v případě nepřijetí na VŠ.

**Počet míst je omezen!**

Rezervujte si své místo včas [na této stránce](#).

Pokud vám nevyhovuje nultý ročník, nebo jsou již kurzy zahájené, můžete se zúčastnit [semestrálních kurzů](#) nebo [jednotlivých bloků](#).

## Dáváte přece jen přednost samostudiu? Doporučujeme následující publikace

Pak vám naši lektori doporučují tyto učebnice a materiály ke studiu:

- Přijímací zkoušky na VŠ - Testy- Všeobecný přehled (Fragment)
- Testy obecných studijních předpokladů a základy logiky 1. a 2. díl (Sokrates)



- NSZ SCIO Cvičebnice ZSV, Cvičebnice OSP, Tištěné testy NSZ ZSV a Tištěné testy NSZ Obecné studijní předpoklady

Najdete je na <http://www.kampomaturite.cz/pravo-2/>.

## Co dělat v případě, že obdržíte rozhodnutí o nepřijetí?

### Zkuste se odvolat

Obdrželi jste rozhodnutí o nepřijetí? Žádost o přezkoumání rozhodnutí je třeba podat do 30 dnů od doručení vyrozumění. Adresovat jej musíte orgánu, který rozhodnutí vydal. Jaká je vaše šance?

### Jak postupovat

- Prohlédněte si testy a zjistěte, zda jste dosáhli dostatečného počtu bodů pro přijetí
- Odvolání podávejte, jen pokud jste sice „pod čarou“ pro přijetí, ale přijímačky jste udělali
- Pokud nemáte žádost podloženou konkrétně, například chybou v zadání nebo ve vyhodnocení testů, je vaše šance nízká
- Pokud děkan nezmění stanovisko, předá žádost k rozhodnutí rektorovi. Rektor změní rozhodnutí, které bylo vydáno v rozporu se zákonem, vnitřním předpisem vysoké školy nebo její součástí nebo podmínkami stanovenými podle § 49 odst. 1 a 3. Jinak žádost zamítne a původní rozhodnutí potvrdí (Zákon č. 111/1998 Sb.).

### Zásady pro úspěšné odvolání

- Všechny náležitosti. Jméno, datum konání přijímaček, obor, odůvodnění, jednací číslo
- Adresování orgánu, který rozhodnutí vydal
- Správný formulář. Některé školy mají vlastní formuláře žádosti, např. Masarykova univerzita nebo Ostravská univerzita v Ostravě
- Dodržení lhůty pro podání – do 30 dnů od doručení vyrozumění, zmeškání lhůty vám může být prominuto jen ze závažných důvodů
- Došlo k chybnému ohodnocení odpovědi v testu, zadání nebylo jednoznačné, případně vaše odpověď byla také správná a měla být jinak bodově hodnocena.

### Které důvody vám obvykle nepomohou

Velký zájem o studium oboru, rodinná tradice, výborné výsledky v předchozím studiu, praxe v oboru, absolvování přípravných kurzů, subjektivní pocity týkající se organizace přijímacího řízení nebo jeho průběhu, pozdní příchod, zdravotní indispozice, sociální situace.

### Jak využít rok navíc?

#### 2. kola přijímacích zkoušek

Veřejné vysoké školy, které přijímají přihlášky i v dubnu a dalších měsících, najdete na <http://www.kampomaturite.cz/kampomaturite/2-kola-prihlasek-ktere-skoly-budou-prijimat-i-v>

## Soukromé vysoké školy

Soukromé VŠ obvykle nabírají uchazeče až do konce září: [www.vysokeskoly.com](http://www.vysokeskoly.com) a [www.adresarskol.cz](http://www.adresarskol.cz)

## Pomaturitní jazykové studium

Výhodou pomaturitního jazykového studia je zachování statusu studenta. Studium musíte zahájit do konce kalendářního roku po 1. vykonané maturitní zkoušce, jazyková škola musí mít akreditaci MŠMT, kurzy jinak začínají na podzim 2014. Navíc se intenzivně věnujete výuce cizího jazyka, můžete složit jazykovou zkoušku, která vám zpětně může přinést body navíc u přijímacích zkoušek <http://www.kampomaturite.cz/pomaturitni-jazykove-studium/>

## VOŠ

Většina [vyšších odborných škol](#) přijímá přihlášky do konce května, velká část navíc vypisuje další kola přijímacího řízení. U denního studia (případně i u dalších forem, pokud nejste výdělečně činní nebo nemáte nárok na podporu v nezaměstnanosti a splnění dalších podmínek) máte navíc status studenta.

## Studium v zahraničí

„Gap year“ je oblíbený i mezi zahraničními studenty, zvolit můžete cestu po vlastní ose nebo s agenturou (např. EF nebo ESL, <http://www.kampomaturite.cz/zahranicni-jazykove-pobyty-2/>). Kromě zkušeností a jazykových znalostí můžete opět získat některou z mezinárodních jazykových zkoušek.

## Přípravné kurzy

Zvolit můžete např. už zmiňované nulté ročníky. Ve většině případů vám ale nezůstává status studenta, pokud jej agentura nenabízí v kombinaci s pomaturitním jazykovým studiem.

## Co dodat závěrem?

Právo představuje jeden z nejžádanějších oborů, ať už kvůli tradici, společenské prestiži, nebo proto, že jde o velmi širokou oblast působnosti, která je zároveň poměrně univerzální. Kromě informací z této brožury doporučujeme také naše videa: Jak se dostat na práva, i další, která najdete na našem YouTube kanále <https://www.youtube.com/channel/UCqG4o8mYffl-dsylBXkIO-Q>.

## Kontakt na nás

**Spojte se s námi:**

**AMOS – KamPoMaturite.cz, s.r.o.**

Knihy, kurzy, aktuální informace a poradenství



Dukelských hrdinů 21

170 00 Praha 7

IČ: 24767905, DIČ: CZ24767905

[info@kampomaturite.cz](mailto:info@kampomaturite.cz)

[Zpět na obsah](#)

[www.KamPoMaturite.cz](http://www.KamPoMaturite.cz)

606 411 115, 222 943 511



## Naše další projekty:



[seminarky.cz](http://seminarky.cz)



## Časopis KamPoMaturitě.CZ

V časopise KamPoMaturitě.CZ si můžete přečíst aktuální informace o přijímacím řízení, vyzkoušet vzorové testy a prohlédnout další zajímavé články. Je určen maturantům a studentům 3. ročníků, vychází 3x ročně. Stahujte a prohlížejte zdarma na [www.casopis.kampomaturite.cz](http://www.casopis.kampomaturite.cz)

## Mobilní aplikace Adresář škol

Obsahuje všechny vysoké školy, vyšší odborné školy, jazykové školy i další typy škol. Aplikaci zdarma stáhnete na [GooglePlay](#) | [AppStore](#)



## Videonávody a zábava

Navštivte náš [YouTube kanál](#) a přidejte se k našim fanouškům na [Facebooku](#)



## Příprava na maturitní zkoušku

Seženete u nás všechny [učebnice k maturitě](#), připravíme vás i na maturitu – na výběr máte [prezenční kurzy](#), online [testové kurzy](#) nebo [videokurzy](#).

## Získejte ještě více informací ze specializovaných e-booků

Zajímají vás některé z níže uvedených oborů? Stáhněte si zdarma naše další e-booky a dozvíte se víc:

[Psychologie](#) [Medicína](#) [Ekonomie](#) [Společenské vědy](#) [Policejní akademie ČR](#) [OSP a TSP](#)

**Pomohl vám náš ebook? Budeme rádi, pokud jej pošlete svým přátelům nebo jej zasdílíte na Facebooku.**

Chcete být pravidelně informováni o tom, jaké nové obory se otvírají, jaké jsou dny otevřených dveří a termíny přijímacích zkoušek? Dejte nám [like na facebooku](#) nebo si nechte posílat měsíční newsletter KamPoMaturitě.cz (přihlášení k newsletteru najdete [zde](#) dole v patičce stránky)

Přejeme hodně úspěchů!

## Kde jsme hledali informace

### **Pravděpodobnosti přijetí:**

Informace o pravděpodobnosti přijetí čerpáme z <http://dsia.uiv.cz/vystupy.html> (počty živých přihlášených vs. počty přijatých)

### **Pravděpodobnosti přijetí POLAC:**

2015 2463 přihlášených, 846 přijatých pro všechny uchazeče, zdroj:

<http://www.polac.cz/q2/view.php?urde/vyhodnoc15.html>, 2014 pro civilní uchazeče 16,8 % (1875 přihlášených, 315 přijatých, zdroj: [http://www.polac.cz/q2/view.php?aktualit/pocty\\_14.html](http://www.polac.cz/q2/view.php?aktualit/pocty_14.html)), 2013 12,4 % (2089 přihlášených, 258 přijatých, zdroj: [http://www.polac.cz/q2/view.php?aktualit/pocty\\_13.htm](http://www.polac.cz/q2/view.php?aktualit/pocty_13.htm))

Pro rok 2016 škola plánovala do bakalářského studia přijmout 275 civilních uchazečů ([http://www.polac.cz/q2/view.php?uchazec/sb\\_in\\_2513.html](http://www.polac.cz/q2/view.php?uchazec/sb_in_2513.html)).

### **Násobnost přihlášek:**

<http://dsia.uiv.cz/nasobnost15.html>

### **Status studenta:**

<http://www.kampomaturite.cz/kampomaturite/status-studenta-2016>

**Autoři: Ing. Zuzana Sochorová, Jiří Kadlec**

AMOS – KamPoMaturite.cz, s.r.o.

Dukelských hrdinů 21, 170 00 Praha 7

Cena publikace 49 Kč

Copyright ©2016 AMOS – KamPoMaturite.cz, s.r.o.

Vzorový test ©2016 AMOS – KamPoMaturite.cz, s.r.o. vypracoval Mgr. Daniel Tobola

Všechna práva vyhrazena. Žádná část této publikace nesmí být kopírována a rozšiřována v jakékoliv formě či jakýmkoliv způsobem bez písemného souhlasu vydavatele