

Jak se dostat na nejžádanější obory VŠ

Jak vybrat vysokou školu ■ Vyzkoušejte vzorový test
Doporučené učebnice ■ Co dělat, když to nevyjde

Obsah

Kam po maturitě: určitě na vysokou školu?

Jak si vybrat vysokou školu

Nežádanější obory: nízká šance na přijetí

Přijímací zkoušky

Jakou zvolit strategii pro přípravu na přijímací zkoušky?

1. Vyzkoušejte náš test nanečisto
2. Vyzkoušejte také testy z internetových zdrojů
3. Doporučujeme profesionální přípravu v našem kurzu a s učebnicemi, které doporučili naši lektori

Co dělat v případě, že obdržíte rozhodnutí o nepřijetí?

Kontakt na nás



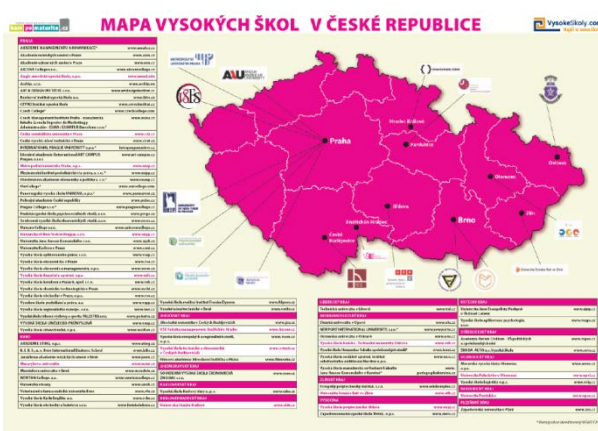
Kam po maturitě: určitě na vysokou školu?

Určitě se vyplatí absolvovat vysokou školu. Získáte odborné vzdělání s možností většího uplatnění, šanci na lepší finanční ohodnocení a s výrazně nižším rizikem nezaměstnanosti. Na vysokou školu míří zhruba 60 % všech maturantů, drtivá většina pak na veřejné vysoké školy (cca 90 %). V roce 2015 byla pravděpodobnost přijetí na vysokou školu 77,6 %, u nejžádanějších oborů je ale podstatně nižší (10 – 28 %), konkrétní čísla najdete dále v textu.

Vyplatí se zvážit, zda je vysoká škola pro vás opravdu to pravé. Nehodila by se vám spíše vyšší odborná škola s větším podílem praxe? Nebo „vypilování“ jazykových dovedností v pomaturitním jazykovém studiu?

Vysoké školy

Na výběr máte 28 [veřejných a státních](#) vysokých škol a 43 [soukromých VŠ](#) s akreditací MŠMT. Na území ČR navíc působí 11 zahraničních vysokých škol – představu o rozložení škol v republice si můžete udělat na naší mapě níže ([po kliknutí na mapu](#) zobrazíte mapu v detailním náhledu). V přehledu Akreditační komise najdete přes 8000 oborů ve všech typech studia, podrobně je můžete prostudovat na www.VysokeSkoly.com. Pokud ještě nemáte vybráno, přečtěte si v další kapitole, jak vybrat ten pravý obor pro vás.



Kurzy celoživotního vzdělávání na vysokých školách a nulté ročníky

Nulté ročníky a vzdělávací kurzy většinou absolvují maturanti, kteří chtějí zvýšit své šance na přijetí a důkladně se připravit na přijímací zkoušky a i samotné studium. Pozor, toto studium je bez statusu studenta.

Vyšší odborné školy

VOŠ představují alternativu k bakalářským studijním programům. Zaměřují se více prakticky a do hloubky. Čekají vás 3- 4 roky studia, vybírat můžete ze 174 VOŠ, přehled najdete na www.VyssiOdborneSkoly.com. U většiny je zřizovatelem kraj, nicméně školné se platí na všech typech škol. Status studenta neztratíte, pokud studujete v denní formě studia, případně pokud u jiné formy studia váš měsíční příjem nepřevyšuje částku, která by zakládala účast na nemocenském pojištění. Velká část škol pak nabízí možnost získat bakalářský titul na partnerské škole ve zkráceném studiu – obvykle se délka studia zkrátí o jeden rok.

Pomaturitní jazykové studium

I zde vám zůstává status studenta, pokud zahájíte denní studium do konce roku po maturitní zkoušce. Výhodou je pokrok ve výuce jazyka, status studenta a možnost získání jazykových certifikátů, nevýhodou cena studia a rok, který „ztratíte“.



Jak si vybrat vysokou školu

Co vás baví? Humanitní obory nebo technika? Uplatníte se na trhu práce? Jaká je nezaměstnanost absolventů dané fakulty? Jaký je průměrný plat?

Máte šanci se na školu dostat? A dokončit ji – jaká je „úmrtnost“ během studia? Kolik studentů studium nedokončí? Kolik stojí studium, ubytování, dojíždění, máte šanci sehnat brigádu či jiný přívůdek?

Na tyto a další otázky byste si měli odpovědět. Ty nejdůležitější najdete na obrázku ([zde v plné velikosti](#)). Můžete se i podívat na [15minutové video](#) Jak si vybrat vysokou školu, kde zjistíte, podle jakých kritérií si můžete zvolit svůj obor, fakultu a vysokou školu, které záležitosti vzít v potaz před podáním samotné přihlášky.



Nejžádanější obory: nízká šance na přijetí

V roce 2015 byla pravděpodobnost přijetí na vysokou školu na **77,6 %**. Hlásilo se sice méně studentů než v předcházejícím roce, ale ještě více se propadly počty přijímaných uchazečů. Na nejžádanější obory se pak dostane méně než třetina všech zájemců.

Mezi obory s nejnižší šancí na přijetí patří tradičně **psychologie** (na FF UK se v minulém roce hlásilo 1006 uchazečů, přijato jich bylo jen 66), **medicína a práva**, čísla najdete níže.

| Typ fakulty/oboru | Průměrná šance 2015 (pouze veřejné VŠ) | Nejnižší pravděpodobnost 2015 |
|--|--|-------------------------------|
| Právnícké fakulty | 30,5 % | PF UK 21,2 % |
| Lékařské fakulty | 25,1 % | LF UPOL a 2. LF UK 17,4 % |
| Farmacie, veterina, zdravotnické obory | 45 % | FVL VFU 26,7 % |
| Ekonomické fakulty | 59,41 % | FPH VŠE 32,7 % |
| Pedagogické fakulty | 43,2 % | PDF OSU 28 % |
| Filozofické fakulty | 48,7 % | FSS MUNI 30,8 % |
| Technické, přírodovědné a zemědělské fakulty | 77,8 % | FBMI ČVUT 52,2 % |
| Umělecké fakulty | 27 % | FAMU 11,6 % |
| Sportovní fakulty | 39,7 % | FTVS UK 34,6 % |



Přijímací zkoušky

Informace k přijímacímu řízení je dobré získat ještě před podáním přihlášky. Zajímat by vás mělo, ze kterých předmětů se zkoušky skládají, kolik mají kol, jaká jsou kritéria hodnocení testů, ústního pohovoru a talentových zkoušek. Podstatné také je, zda můžete získat body navíc např. za dobré známky, účast ve středoškolských olympiádách, za jazykové certifikáty a podobně. Pro jistotu také ověřte, jak a do kdy je možné se odvolat v případě nepřijetí.

Kalendář důležitých termínů přijímacího řízení

| | |
|-----------------------------|--|
| listopad | uzávěrka přihlášek na některých uměleckých oborech |
| prosinec | zahájení NSZ Scio |
| leden | dny otevřených dveří veřejných vysokých škol |
| únor, březen | uzávěrka přihlášek na většině veřejných VŠ |
| duben, květen | přijímací zkoušky některých oborů (hlavně talentové a praktické např. na pedagogických a zdravotních fakultách), obvykle poslední termín pro složení NSZ Scio, který fakulty uznávají, uzávěrka 1. kola přihlášek na většině VOŠ |
| konec dubna, začátek května | TSP na MUNI |
| červen | přijímací zkoušky a přijímací řízení většiny oborů |

Konkrétní termíny pro rok 2016 uvádíme na www.VysokeSkoly.com u příslušných oborů.

Jakou zvolit strategii pro přípravu na přijímací zkoušky?

1. Vyzkoušejte náš test nanečisto

Cvičný test agentury AMOS KamPoMaturite.cz, s.r.o. vycházející z typových úloh používaných v přijímacích testech NSZ OSP společnosti Scio a Testech studijních předpokladů Masarykovy univerzity.

Následující test obsahuje původní otázky vypracované lektory vzdělávací agentury Amos. Otázky jsou voleny tak, aby svým uspořádáním, typem a náročností odpovídaly otázkám, které např. pro přijímací řízení na právnické fakulty užívají Univerzita Karlova, Západočeská univerzita, Masarykova univerzita a Univerzita Palackého. Tento test můžete [vyzkoušet také online](#) s automatickým vyhodnocením do e-mailu.

VERBÁLNÍ ODDÍL

V každé z následujících vět jsou jedno nebo dvě prázdná místa, která značí, že ve větě bylo něco vynecháno. Za každou větou najdete pět možností – slov nebo dvojic slov, která se nejlépe hodí do příslušné věty jako celku.

1. Čtvrté letadlo se _____ v neobývané oblasti v Pensylvánii po _____ mezi teroristy a pasažéry o ovládnutí letadla.

- a) sneslo - hádce
- b) přistálo - souboji
- c) rozpadlo - diskuzi
- d) zřítilo – souboji



- e) ztratilo – hádce
2. V _____ politických systémech jsou daně záležitostí centrální správy, v systémech decentrálních - jako federace, konfederace - menších _____ jednotek.
- a) centralistických – správních
 - b) centralistických - federálních
 - c) moderních - územních
 - d) moderních - vhodných
 - e) nejznámějších – právních
3. O vrácení soudního _____ zaplaceného žalobcem ve výši 850,- Kč soud rozhodl podle § 10 zák. 4 č. 549/1991 Sb., o soudních poplatcích, neboť ve věci nebylo zahájeno _____.
- a) poplatku - vyslychání
 - b) příspěvku - jednání
 - c) zdanění - obvinění
 - d) poplatku – jednání
 - e) příspěvku – obvinění
4. Z rozhovorů s producenty, hudebníky, spolupracovníky i přáteli autorka sestavuje portrét ženy, kterou talent a pověstná pracovitost dovedly na samý vrchol slávy.
- a) rozhovorů – pracovitost
 - b) povídání – řevnivost
 - c) interview – lenivost
 - d) kontaktů – píle
 - e) výsledků – vytrvalost
5. Editor text autobiografie konfrontuje s _____ zápisem z výslechů, jimž byl Voskovec podroben v letech 1950–1951, kdy byl jedenáct měsíců _____ na imigračním ostrově Ellis Island.
- a) oficiálním - pohoštěn
 - b) původním – vězněn
 - c) úředním – rekreován
 - d) oficiálním – umístěn
 - e) úředním – internován
6. _____, že měla hluboko do kapsy, na _____ oblečení nikdy nešetřila.
- a) Právě proto – drahém
 - b) Navzdory tomu – nevkusném
 - c) Právě proto – módním
 - d) Právě proto – cizím
 - e) Navzdory tomu – drahém
7. Za dobytost postoupené pohledávky postupitel ručí do výše přijaté úplaty spolu s úroky, jen když se k tomu _____ písemně zavázal.
- a) dlužníkovi
 - b) postupníkovi
 - c) prodávajícímu
 - d) ručiteli
 - e) soudu

Každá z následujících úloh se skládá ze dvojice slov nebo slovních spojení, za kterými následuje pět možností – pět slov nebo slovních spojení. Z těchto možností vyberte dvojici slov, mezi nimiž je význam vztahu nejpodobnější významu vztahu mezi dvojicí slov v zadání (pořadí slov ve dvojicích je důležité).

8. OBILÍ : WHISKY

- a) citron : koktejl
- b) zelenina : salát



- c) voda : sníh
- d) cukrová třtina : rum
- e) list : kniha

9. VOLEJBAL : ODBÍJENÁ

- a) míč : puk
- b) statický : pohyblivý
- c) fotbal : hřiště
- d) barometr : počasí
- e) efektivita : účinnost

10. RÝŽE : ČOČKA

- a) dřevo : plast
- b) kukuřice : ovoce
- c) patro : výtah
- d) zelenina : mrkev
- e) krumpáč : násada

11. KOVÁŘ : KLADIVO

- a) hrobník : lopata
- b) ras : pes
- c) zametač : ulice
- d) právník : zákon
- e) soudce : talár

12. PES : VĚRNÝ

- a) liška : hloupá
- b) úhoř : suchý
- c) kočka : pomalá
- d) had : lstivý
- e) krtek : pomalý

13. DÉLKA : PALEC

- a) tlak : bar
- b) hmotnost : gram
- c) koruna : euro
- d) tíha : tuna
- e) marka : měna

14. BAROMETR : TLAK

- a) teploměr : teplota
- b) anemometr : síla
- c) potenciometr : napětí
- d) chronometr : vzdálenost
- e) stopky : běh

Za souvislým textem následují úlohy sestavené na základě jeho obsahu. Přečtěte si text a pak vyberte nejvhodnější odpověď na danou otázku. Všechny úlohy řešte pouze na základě toho, co se v textu píše nebo co z textu vyplývá.

Douglas Noël Adams (11. března 1952 Cambridge – 11. května 2001) byl anglický spisovatel, dramatik humoristického rádia a hudebník, který se proslavil knižní sérií Stopařův průvodce Galaxií. Tato pětidílná „trilogie“, již se v tištěné podobě vydalo přes patnáct milionů výtisků, byla nejprve uvedena v rádiu, a posléze přepracována do podoby televizního a komiksového seriálu, počítačové hry a celovečerního filmu (ten byl dokončen až po Adamsově smrti). Knihy se dočkaly také divadelního zpracování v několika provedeních - rané inscenace čerpalý z aktuálních Adamsových poznámek. Spisovatelovi fanoušci ho znají také pod jménem Bop Ad, které vzniklo chybným výkladem autorova nečitelného podpisu, nebo pod zkratkou jeho iniciálů, DNA.

Kromě Stopařova průvodce Douglas Adams napsal nebo se autorsky spolupodílel na třech dílech sci-fi seriálu Doctor Who (pro sedmnáctou sezónu navíc vytvořil scénář). Mezi jeho další díla patří romány



s hlavní postavou Dirka Gentlyho, dvě knihy Životic, na nichž spolupracoval s Johnem Lloydem, a dokumentární publikace Ještě je můžeme vidět - výprava za vymírajícími živočichy, která vznikla jako doprovod ke stejnojmennému rozhlasovému vysílání BBC. Adams dal také podnět k vytvoření počítačové hry Vesmírná loď Titanic, která byla později Terry Jonesem převedena do románové podoby.

Sám Adams se označoval za „radikálního ateistu“, ale přátelé a fanoušci ho znali také jako ekologického aktivistu a milovníka rychlých aut, fotoaparátů, počítačů Macintosh a dalších „technických vymožeností“. Uznávaný biolog Richard Dawkins zasvětil svou knihu The God Delusion (Bůh je halucinace) právě Adamsovi a popisuje v ní, jak spisovatelův výklad evoluce vyústil v jeho „konvertování“ k ateismu. Adams byl nadšený zastáncem techniky - například o e-mailu a Usenetu psal dávno předtím, než se staly populárními a široce rozšířenými. Ke konci života působil jako vyhledávaný lektor, přednášející o moderních technologiích a životním prostředí.

25. května se na památku Douglase Adamse pořádá Ručníkový den.

(wikipedie.cz)

15. Které z následujících tvrzení o Douglasi Adamsovi vyplývá z textu?
- Svět „radikální ateismus“ často vysvětloval na prostřednictvím teorie „vnímající louže.“
 - Režiroval na sklonku svého života film Stopařův průvodce galaxií.
 - Mimo jiné vytvořil i počítačovou hru.
 - Dodnes žije ve Velké Británii.
 - Žádná z odpovědí a) až d) není správná.
16. Které z následujících tvrzení vyplývá z textu?
- Douglas Adams je spoluautorem knihy Bůh je iluze.
 - Douglas Adams se nedožil ani svých padesátých narozenin.
 - Přátelé a fanoušci Douglase Adamse dobře znali jeho lásku k ženám.
 - Douglas Adams zemřel bezdětný.
 - Žádná z odpovědí a) až d) není správná.
17. Které z následujících tvrzení vyplývá z textu?
- Nejznámější postavou Douglase Adamse je Dirk Gently.
 - Přátelé a fanoušci Douglase Adamse jej znali i jako milovníka počítačů Macintosh.
 - Douglas Adams a Terry Jones byli přátelé a spolupracovníci.
 - Douglas Adams je otcem dvou synů.
 - Žádná z odpovědí a) až d) není správná.
18. Celkově je hlavním záměrem textu:
- Seznámit čtenáře s životem autora Úžasné zeměplochy.
 - Přiblížit čtenářům knihy D. Adamse.
 - Přiblížit čtenáři koníčky slavného spisovatele.
 - Seznámit čtenáře stručně s životem a dílem Douglase Adamse.
 - Přiblížit čtenáři svět v Galaxii.

Václav Brožík

Brožík pocházel z nejchudších poměrů. Učil se litografem a v porcelánce. Od roku 1868 studoval na Akademii výtvarných umění (AVU) v Praze, Drážďanech a Mnichově. V roce 1879 podnikl studijní cestu do Nizozemí, kde studoval staré vlámské a holandské malíře.

Oženil se s dcerou bohatého pařížského obchodníka s obrazy. Byl povolán jako profesor na pražskou Akademii a svůj čas až do smrti dělil mezi Prahu a Paříž, kde měl rodinu. Byl součástí tzv. "Generace českého Národního divadla".

Přičiněním svého tchána dosáhl v Paříži mnoha cen a vyznamenání a nakonec byl zvolen členem Francouzského institutu. Z tchánova podnětu namaloval obraz, jímž měl získat přízeň rakouského císaře na téma Tu felix Austria nube, uspěl a císař pak Brožíka povýšil do šlechtického stavu.

Stal se nejznámějším českým malířem v Evropě poslední čtvrtiny 19. století, který jako člen Francouzského institutu vstoupil mezi „čtyřicet nesmrtelných“, což se žádnému jinému českému umělci nikdy nepodařilo. Dosáhl obrovského veřejného úspěchu. Byl ctěn jako největší žijící český malíř.



Brožík byl reprezentantem akademické historické malby. Modernisté považují jeho tvorbu za symbol období rozkladu a úpadku akademismu. Podle jejich příkrého odsudku rozměrné historické kompozice z českých dějin, které měly posilovat národní uvědomění, trpí teatrálností, malířova píle a houževnatost nebyla vždy vyvážena talentem, což vedlo k ilustrační povrchnosti a nevalné invenci, suché kresbě a dekorativnímu koloritu.

Krajiny a žánrové výjevy z venkovského života berou modernisté na milost. Jsou podle nich přitažlivější. Brožík je maloval na podnět svého tchána.

U podobizen šlo Brožíkovi o věrné vystižení podoby a společenského postavení portrétovaného a ne o jeho psychologickou charakteristiku.

Zaujaté odsudky modernistů návštěvníci galerií nikdy nesdíleli. Naštěstí je od počátku 80. let 20. století akademismus rehabilitován i oficiální kunsthistorií. I Brožíkovy obrazy byly vytaženy z depositářů. Velká Brožíkova výstava v Praze na konci roku 2003 se setkala s nadšením veřejnosti.

19.

Určete, které z následujících tvrzení vyplývá z uvedeného textu

- a) Brožík maloval pouze historické obrazy.
- b) Díky svému talentu je Brožík považován za jednoho z největších umělců 19. století.
- c) Svým uměním Brožík zaujal i rakouského císaře.
- d) Je více Francouz než Čech.
- e) Jeho tvorba byla ovlivněna holandskými malíři.

20.

Určete, které z následujících tvrzení vyplývá z uvedeného textu:

- a) Brožík byl otcem dvou dcer, z nichž se však ani jedna nevydala v otcových šlépějích.
- b) Brožík byl povýšen do šlechtického stavu.
- c) Brožíkův vztah s jeho tchánem lze označit jako problematický.
- d) Brožíkova manželka byla váženou obchodnicí s uměním.
- e) Žádná z možností a) až d) není správná.

21.

Brožík byl členem:

- a) Královské společnosti pro podporu umění.
- b) Císařské společnosti pro podporu umění.
- c) C-K společnosti pro podporu umění.
- d) Francouzského institutu
- e) Žádná z možností a) až d) není správná.

22.

Určete, které z následujících tvrzení vyplývá z uvedeného textu

- a) Brožík pohlížel na portréty jinak než další autoři jeho doby.
- b) Modernisté jsou součástí generace ND.
- c) Brožík vystavoval během svého života, další jeho výstava byla uspořádána až v roce 2003.
- d) Brožík byl ve své době známější v Evropě než v Čechách.
- e) Návštěvníci galerií se svými názory na Brožíka zcela lišili od postoje modernistů.

23.

Určete, jak modernisté necharakterizovali Brožíka.

- a) zveličuje
- b) krajiny umí poutavě
- c) chce posílit národní sebevědomí
- d) není nápaditý
- e) je pilný a houževnatý

24.

Určete, které z následujících tvrzení není podle uvedeného textu pravda

- a) K Paříži byl přitahován z osobních důvodů.
- b) Brožík maloval krajiny z vlastního popudu.
- c) Členství ve Francouzském institutu bylo počátkem jeho veřejného úspěchu.



d) Brožík byl nepochopen modernisty.

e) Jeho tchán sehrál v jeho životě významnou roli.

Kultovní román Josepha Hellera vyšel poprvé roku 1961, tedy šestnáct let po druhé světové válce, která vznik tohoto velkého a slavného díla inspirovala. Ačkoliv jde o prvotinu, díky níž se autor mohl napříště věnovat psaní jako svému hlavnímu povolání, věhlas Hlavy XXII žádná z dalších Hellerových knih nepřekonala. Dokonce se dá říci, že tato próza začala žít svým vlastním životem, k čemuž v dějinách literatury dochází jen zřídka a u děl tak či onak výjimečných (jistě srovnání se v této souvislosti nabízí například s Haškovým Švejkem): popularita a všeobecná známost knihy šla tak daleko, že se její originální název Catch-22 stal v angličtině bezmála slovníkovým heslem, ustáleným výrazem označujícím neřešitelnou, absurdní situaci, ze které není úniku. A právě taková je vojenská služba hlavního hrdiny Yossariana, odveleného k letectvu na západní frontu. Ohrožován z jedné strany nepřáteli a z druhé neschopnými a někdy až obludně nezodpovědnými nadřízenými snaží se najít prostor vlastní svobody v groteskním příběhu, který je stejně tak mrazivý jako ironicky vtipný. Hellerův styl, v němž se propojuje krutá nadsázka s humanistickým apelem, činí z Hlavy XXII zřejmě nejvýznamnější americký válečný román dvacátého století.

(www.dobre-knihy.cz)

25.

Které z následujících tvrzení vyplývá z textu?

- a) Román Hlava XXII je jednoznačně nejvýznamnější americký román.
- b) Heslo Catch-22 lze najít v každém větším americkém slovníku.
- c) Román Hlava XXII je nejvěhlasnější dílo svého autora.
- d) Joseph Heller a Yossarian společně bojovali v II. světové válce.
- e) Žádná z odpovědí a) až d) není správná.

26.

Které z následujících tvrzení vyplývá z textu?

- a) Joseph Heller se nikdy nevěnoval psaní jako svému hlavnímu zaměstnání, přestože příležitost měl.
- b) Pojem Catch 22 může označovat neřešitelnou, absurdní situaci, ze které není úniku.
- c) Joseph Heller sloužil za II. světové války v letectvu.
- d) Joseph Heller dosud žije v New Yorku, kde se odehrává většina jeho románů.
- e) Žádná z odpovědí a) až d) není správná.

27.

Celkově je hlavním záměrem textu:

- a) Představit světovou válečnou literaturu.
- b) Představit Josepha Hellera.
- c) Seznámit čtenáře s reálnou tváří II. světové války.
- d) Připomenout výročí úmrtí Josepha Hellera.
- e) Seznámit čtenáře s nejvěhlasnějším dílem Josepha Hellera.

28.

Které z následujících tvrzení vyplývá z textu?

- a) Román Hlava XXII vyšel před více než 50 lety.
- b) Joseph Heller obdržel za svůj přínos světové literatuře celou řadu ocenění.
- c) Román Hlava XXII byl v roce 1970 převeden na filmové plátno režisérem Mikem Nicholsem.
- d) Autor románu Hlava XXII bývá označován jako dědic generace naturalistů.
- e) Žádná z odpovědí a) až d) není správná.

Každá z následujících úloh obsahuje slovo nebo slovní spojení, ze kterým je uvedeno pět možností. K danému slovu vyberte to, které se nejvíce blíží k opačnému významu. Pozor, v úlohách jde často o odlišení velmi jemných rozdílů.

29. POZDĚ

- a) brzy
- b) přesně
- c) včas



- d) jindy
 - e) rychle
30. PODLOST
- a) upřímnost
 - b) čestnost
 - c) pravdomluvnost
 - d) hrdinství
 - e) přímočarost
31. PRVNÍ
- a) následný
 - b) druhý
 - c) následující
 - d) poslední
 - e) stý
32. ZÁPORNÝ
- a) kladný
 - b) vřelý
 - c) laskavý
 - d) milý
 - e) tolerantní
33. NENÁVIDĚT
- a) milovat
 - b) mít v oblibě
 - c) těšit se
 - d) nevzít na vědomí
 - e) mít rád
34. ZPOMALENÝ
- a) rychlý
 - b) běžící
 - c) pádivý
 - d) sprintující
 - e) zrychlený
35. ČERNÝ
- a) barevný
 - b) šedý
 - c) bílý
 - d) světlý
 - e) vybledlý

ANALYTICKÝ ODDÍL

Každá úloha nebo skupina úloh je založena na textu nebo souboru podmínek. Před vlastním řešením si přečtete pečlivě zadání. Rozlišujte, které podmínky se týkají celé série úloh a které podmínky jsou pro jednu jedinou úlohu. Jsou-li úlohy založené na textu, vycházejte pouze z informací, které jsou v textu obsažené, nikoli z vašich znalostí, zkušeností a obecně platných zákonitostí. U některých bude užitečné, když si pomůžete hrubým náčrtekem. Ke každé otázce vyberte tu nejlepší z nabízených odpovědí. Pouze jedna odpověď je správná.

36.

Pokládání kabelů na dna oceánů a moří je náročný proces, vyžadující lodě se speciálním vybavením. Trasa kudy má kabel vést je nejprve pečlivě zmapována, aby se maximalizovala ochrana položeného kabelu. Pomocí zmapované trasy se určuje typ kabelu, který se kde použije. Délka spojů může dosahovat až desítky kilometrů, ovšem takovou délku celistvého optického kabelu nelze zajistit,



proto se kabely spojují, a to přímo na palubách pokládacích lodí. Na takovéto vzdálenosti je také značný útlum signálu, proto se na optické trasy zhruba každých 50 – 100 km „přivažují“ takzvané opakovače, díky kterým se signál znovu posílí.

(http://cs.wikipedia.org/wiki/Podmořský_kabel)

Které z následujících tvrzení vyplývá z textu?

- a) Speciální lodě mají zařízení pro zmapování terénu.
- b) Oslabení signálu v kabelu je způsobeno velkými vzdálenostmi.
- c) Celistvý kabel dlouhý několik desítek kilometrů je nevyrobitelný.
- d) Na mapě pro trasu kabelu jsou vyznačena i všechna možná nebezpečí.
- e) Opakovače jsou přivařovány ještě na lodích v pravidelných intervalech.

37.

Pokud by byl ethanol dovážen ze Spojených Států, bude s velkou pravděpodobností vyráběn z kukuřice. Fosilní paliva pak budou užívána v každé fázi její produkce (sázení, hnojení, sklizeň, doprava). Konečná energetická bilance ethanolu z kukuřice je pak taková, že k vyprodukování paliva je třeba o 30% více energie, než se získá jeho spálením, nemluvě o erozi půdy, znečištění a postupném vyčerpávání vodních zdrojů.

(<http://cs.wikipedia.org/wiki/Biomasa>)

Které z následujících tvrzení vyplývá z textu?

- a) Produkce kukuřice bude v USA úzce spjata s energií z fosilních paliv.
- b) USA doposud ethanol z kukuřice nevyrábělo.
- c) Pěstování kukuřice je energeticky náročné.
- d) Produkce klasických paliv je jednodušší než produkce fosilních paliv.
- e) Ethanol z jiných částí světa než USA se nevyrábí z kukuřice.

38.

Vzhledem k tomu, že pro lety v atmosféře jsou výhodnější proudové motory, které nepotřebují ke své činnosti dodávku kyslíčového nádrží, protože v jeho roli používají atmosférický kyslík, nedoznaly raketoplány většího rozšíření. Jejich výhodou je možnost dosahovat velmi vysokých rychlostí, při nichž již proudové motory ztrácejí účinnost. Nejčastěji se proto objevují jako experimentální letadla.

(<http://cs.wikipedia.org/wiki/Raketoplán>)

Jsou dána tři tvrzení:

- I. Atmosférický kyslík je používán např. v kombinaci s proudovými motory.
- II. Dopravní přístroje s proudovým motorem se nepoužívají pro lety v atmosféře.
- III. Raketoplány se využívají pouze pro experimentální lety.

Které/á z následujících tvrzení nevyplývá/jí z uvedeného textu?

- a) jen tvrzení I
- b) jen tvrzení II
- c) jen tvrzení III
- d) jen tvrzení I a III
- e) jen tvrzení II a III

39.

Český architektonický kubismus je dnes v centru zájmu odborníků, ale i laiků na celém světě. Jedná se o bizarní kapitolu ve vývoji moderní architektury XX. století, označovanou sice za slepou cestu, ale přesto stále velmi inspirativní. Základní postulát vytvořil v roce 1911 významný český architekt Pavel Janák (1882-1956), který reagoval kriticky na tehdejší racionální tvorbu ve stylu moderny Jana Kotěry a jeho okruhu. Kubismus se sice v architektuře dlouhodobě jako styl neprosadil, ale několik staveb bylo realizováno, a to nejen v Praze.

(<http://www.gjf.cz/publikace.htm>)

Které z následujících tvrzení vyplývá z textu?

- a) Jan Kotěra nesouhlasil s odklonem architektury ke kubismu.
- b) Kubismus se v dnešní době rozšířil po celém světě.
- c) Pavel Janák a Jan Kotěra vedli dlouhodobé spory týkající se architektonické koncepce.



- d) Tvorba Jana Kotěry byla účelná a rozumem odůvodnitelná.
e) Až v dnešní době navazují na kubismus další architektonické směry.

40.

Ourok a robota byly povinnosti vůči vrchnosti. Státu se odváděla státní daň, která od třicetileté války do konce vlády Marie Terezie tragicky narostla především v důsledku habsburských válek proti Turkům i jinde v Evropě. Církvi se odváděl desátek, což bylo ve skutečnosti méně než desetina úrody a jednalo se o nejlehčí břemeno. Byla-li náhodou vrchností královská komora či církev, šly jim pochopitelně i příjmy z ouroku a roboty.

(<http://cs.wikipedia.org/wiki/Poddanství>)

Které z následujících tvrzení vyplývá z textu?

- a) Kdo si neplnil povinnosti (ourok a robotu) byl trestán.
b) Nebýt habsburských válek proti Turkům i jinde v Evropě, daně by nevzrostly.
c) Placení desátků poddané nezatežovalo.
d) Marie Terezie zvýšila daně.
e) Pro církev nebo pro královskou komoru bylo výhodné být také vrchností.

41.

Metoda je postup umožňující získávání poznatků, prostředek poznání. Metoda a systém tvoří podstatu vědy, přičemž systém představuje její obsahovou stránku, zatímco metoda její stránku formální. Systémem míníme uspořádaný celek poznatků či obsahů vědy. Naproti tomu za metodu označujeme v souhlasu se smyslem slova cestu, kterou je tento celek vybudován a získán. „Metodicky“ se zabýváme nějakou oblastí vědy, když ji plánovitě prozkoumáváme, vypracujeme její jednotlivé členění, přiměřeně uspořádáme její dílčí poznatky, logicky je spojíme a učiníme nahlédnutelnými.

(<http://cs.wikipedia.org/wiki/Metoda>)

Které z následujících tvrzení vyplývá z textu?

- a) Bez metody a systému bychom nemohli získávat poznatky.
b) Pokud je celek neuspořádaný, nemá smysl používat poznávací metody.
c) Metoda je způsob, kterým je vytvářen systém.
d) Abychom mohli logicky nahlédnout do oblasti vědy, musíme se problémem zabývat metodicky.
e) Poznatky vědy jsou rozděleny do systémů.

42.

Koně jako prapůvodní obyvatelé stepí a lesostepí byli od středověku ustájeni ve stájích, většinou v boxech nebo stáních. Box je nejvhodnější ze stájových typů ustájení. Každý kůň má svůj vyhrazený prostor, v boxu by mělo být místo pro lehání a vstávání a volný pohyb. Umístění ve stáních není tak pohodlné jako v boxech, ale z etologického hlediska šetří psychické zdraví koní, protože jsou blíž u sebe, vidí na sebe a slyší se. Frekvence stájových zlovyků je však ve vazném ustájení větší než v ustájení boxovém.

(<http://cs.wikipedia.org/wiki/Kůň>)

Jsou dána tři tvrzení:

- I. Koně se cítí lépe v blízkosti jiných koní.
II. Box je nejvhodnější typ ustájení, neboť každý nejlépe vyhovuje základním koňským potřebám.
III. V boxu nedochází tolik ke zlovykům týkajících s ustájení.

Které/á z následujících tvrzení vyplývá/jí z uvedeného textu?

- a) jen tvrzení I a III
b) jen tvrzení I a II
c) jen tvrzení I
d) jen tvrzení II a III
e) Žádné tvrzení nevyplývá z textu.

43.

Papoušci jsou (vedle některých krkavcovitých) nejinteligentnější ptáci, mají ze všech ptáků nejvíce vyvinutý koncový mozek. Mají schopnost věrně napodobovat nejrůznější zvuky včetně lidských slov, nemluví však s citovým zabarvením. Někteří papoušci dokážou zapískat i celé písně, jiní napodobují



hlas zvířat, pláčou, smějí se, kašlou apod. Zvláště nadaní papoušci znají až 200 slov. Papoušek přitom samozřejmě nerozlišuje, co se má učit a co pro něho není vhodné, proto nesmí slyšet ta slova, která nechceme, aby opakoval.

(<http://cs.wikipedia.org/wiki/Papoušci>)

Které z následujících tvrzení vyplývá z textu?

- a) Papoušci jsou inteligentnější zvířata než psi.
- b) Každý papoušek se naučí alespoň 5 slov.
- c) Někteří krkavcovití znají více než 200 slov.
- d) Papoušci pomohli odhalit již několik pachatelů trestných činů.
- e) Žádná z možností (A) až (D) není správná.

44.

Základní potraviny jako cukrová kukuřice, čili papriky a rajčata pocházejí z doby starých aztéckých a mayských civilizací. S nimi se pevně spojila španělská láska ke sladkostem, marinádám a omáčkám. Vydátá venkovská kuchyně spoléhá především na hojnost čerstvé zeleniny, které se v této oblasti dobře daří. Dominuje v ní *tortilla*, kulatá placka z nekynutého těsta z kukuřičné mouky, která je zároveň miskou i pokrmem.

(<http://www.labuznik.com/article.php?ID=93>)

Které z následujících tvrzení vyplývá z textu?

- a) Autor uvedeného textu si oblíbil španělskou kuchyni.
- b) Tortilla je druh nádobí.
- c) Ve Španělsku je tortilla nejoblíbenější přílohou studených jídel.
- d) Rajčata pocházejí se Španělska.
- e) Žádná z možností (A) až (D) není správná.

45.

Po nástupu křesťanství bylo umění plavat potlačováno. K plavání se vrací až humanisté, kteří studovali antická díla, ve kterých se dozvěděli o metodách plavání. Na toto téma vznikají různé pojednání a v roce 1538 byla sepsána švýcarským profesorem *Wynmannem* první učebnice plavání. Tento sport získával čím dál více na oblibě, později začaly vznikat plavecké školy nebo byl zařazen do vyučování v běžných vzdělávacích institucích. V romantismu nabylo plavání nového významu - sportovní disciplíny.

(<http://cs.wikipedia.org/wiki/Plavání>)

Jsou dána tři tvrzení:

- I. Lidé v období antiky až humanismu nevěděli o umění plavat.
- II. Před obdobím romantismu nebylo plavání považováno za sport.
- III. Profesor Wynmann byl významným profesorem plavání.

Určete, která tvrzení nevyplývají z textu?

- a) jen tvrzení I a III
- b) jen tvrzení I
- c) jen tvrzení II a III
- d) jen tvrzení III
- e) Žádné tvrzení nevyplývá z textu.

46.

Dnešní byty mají lepší tepelně izolační parametry, bezpečnější protipožární řešení nebo zdravější mikroklima dané použitím moderních certifikovaných a zdravotně nezávadných materiálů. Mezi další významné výhody nových bytových domů patří použité vnitřní technologie jako elektroinstalace či topení s delší životností a bezpečnější řešení společných prostor s použitím čipových karet opravňujících ke vstupu do objektu.

(<http://utulne.centrum.cz/reality/2008/9/23/clanky/panelaky-novostavby-co-maji-spolecneho/>)

Které z následujících tvrzení vyplývá z textu?

- a) V dřívějších bytech hrozilo nebezpečí požáru.
- b) Moderní materiály vytváří lepší mikroklima.
- c) Každý certifikovaný materiál je zdravotně nezávadný.



- d) Použití čipových karet ke vstupu je jedna z několik výhod nových bytových domů.
e) Elektroinstalace je považována za výhodu, k jejímuž realizování bylo zapotřebí vnitřních technologií.

47.

Od 50. let 20. století průmysl změnil indická města. Vedle tradičních výrobků, např. bavlny a hedvábí, se vyrábějí těžké stroje a elektrické zboží. Bohatá ložiska ropy a uhlí poskytují energii továrnám a vyrábějí více než polovinu elektrické energie, která se v zemi spotřebuje. Zvyšuje se také význam služeb a čím dál více Indů pracuje v cestovním ruchu, bankovníctví a spojích.

(<http://cs.wikipedia.org/wiki/Indie#Geografie>)

Které z následujících tvrzení vyplývá z textu?

- a) Do 50. let 20. století nezaznamenal indický průmysl žádné změny.
b) Bavlna a hedvábí jsou ve vztahu Indii považovány za výrobky s velkou tradicí.
c) Bez ropy a uhlí by země trpěla nedostatkem energie.
d) Výroba pouze bavlny a hedvábí není dostačující pro indickou ekonomiku.
e) Indie se od 50. let 20. století stala zemí s vyspělým průmyslem.

48.

Domovinou mývala severního je Severní Amerika, kde ho místní obyvatelé vidí především v temnějším světle. Důvodem jsou hromadné škody způsobené tímto zvířetem především v kukuřičných polích, na ovoci a zelenině. Stejný pohled na mývala mají i obyvatelé měst USA, kam se mývalové hlavně v noci hromadně stahují za potravou, jelikož jí zde najdou nejjednodušším způsobem: popelnice, sklepy a dokonce i domácnosti jsou stálou zásobou jednoduše získané potravy. Ve městech jsou také nezvanými hosty kvůli svému hlasitému povyku.

(http://cs.wikipedia.org/wiki/Mýval_severní)

Které/á z následujících tvrzení nevyplývá/jí z uvedeného textu?

- I. Mýval jižní se vyskytuje především v Jižní Americe.
II. Mývala severního je možné pozorovat i ve větších městech USA.
III. Mýval severní patří v Evropě mezi nejoblíbenější volně žijící zvířata.
a) jen tvrzení II
b) jen tvrzení III
c) jen tvrzení I a II
d) jen tvrzení I a III
e) Žádná z možností a) až d) není správná

49.

Prvním kdo se aktivně zajímal o konstrukci létajících strojů byl Leonardo da Vinci, jehož návrhy předběhly ostatní konstruktéry asi o 400 let. Ti se snažili zprvu jen napodobovat let ptáků a jejich obléknutelná křídla žádný úspěch nezaznamenala. Pro aeronautiku byl zlomovým rok 1738, kdy švýcarský matematik Daniel Bernoulli objevil princip vztlaku. V podstatě jde o to že plyny a kapaliny pohybující se rychle vytváří menší tlak než ty pomalejší. Tento objev dal vzniknout tvaru křídla v takové podobě v níž ho známe dodnes.

(<http://cs.wikipedia.org/wiki/Letadlo>)

Jsou dána tři tvrzení:

- I. Princip vztlaku považujeme za zlomový objev v oboru létání.
II. Leonardo da Vinci nenapodoboval let ptáků.
III. Princip vztlaku je dnes používán ve všech oborech, se kterými souvisí tlak jako např. fyzika.

Které/á z následujících tvrzení vyplývá/jí z uvedeného textu?

- a) jen tvrzení I a II
b) jen tvrzení I a III
c) jen tvrzení III
d) jen tvrzení I
e) Všechny věty vyplývají z textu.



TEXT K ÚLOHÁM 50 AŽ 53

Profesor Divý zapomněl číselný kód potřebný k otevření dveří do laboratoře. Pamatuje si ovšem následující informace:

- Číslo má devět číslic
- Číslo neobsahuje číslice 1, 4, 5, 7, 8
- Číslo obsahuje každou číslici maximálně dvakrát
- Žádná číslice není vyšší než číslice předcházející

50.

Které z níže uvedených čísel splňuje všechny podmínky?

- a) 998633220
- b) 996633200
- c) 996363220
- d) 9966433220
- e) 663322000

51.

Kterým z následujících čísel nemůže být hledané číslo dělitelné?

- a) 1
- b) 2
- c) 5
- d) 100
- e) 1000

52.

Kolik možných číselných kódů splňuje zadané podmínky?

- a) právě jedno
- b) právě dvě
- c) právě šest
- d) žádné
- e) právě pět

53.

Profesor Divý si vzpomněl, že hledané číslo je určitě dělitelné pěti. Kolik potom existuje čísel, které splňují zadané podmínky?

- a) žádné
- b) právě jedno
- c) právě dvě
- d) právě pět
- e) právě šest

TEXT K ÚLOHÁM 54 AŽ 57

Spolužáci Karel, Erik, Lukáš, Martin a Jonáš se předháněli, kdo přes prázdniny naspořil více peněz.

Víme pouze, že:

- Lukáš naspořil více než Martin
- Martin naspořil méně než Erik
- Karel naspořil ze všech nejméně

54.

Kdo z chlapců mohl naspořit nejvíce?

- a) jen Lukáš
- b) jen Jonáš
- c) jen Martin
- d) jen Erik
- e) jen Lukáš, Erik nebo Jonáš

55.

Kdo z chlapců mohl naspořit druhý nejméně?

- a) jen Martin



- b) jen Jonáš
- c) jen Karel
- d) jen Erik
- e) jen Martin nebo Jonáš

56.

Pokud dále víme, že Jonáš naspořil méně než Erik, kdo mohl naspořit druhý nejvíc?

- a) jen Jonáš
- b) jen Erik
- c) jen Erik nebo Jonáš
- d) jen Karel nebo Lukáš
- e) jen Jonáš, Erik nebo Lukáš

57.

Pokud víme, že Jonáš naspořil méně než Erik, na kolikátém místě (máme-li na mysli pořadí, kde na prvním místě bude chlapec, který naspořil nejvíce, a na pátém místě chlapec, který naspořil nejméně) mohl skončit Martin?

- a) jen na druhém místě
- b) jen na třetím místě
- c) jen na čtvrtém místě
- d) jen na třetím nebo čtvrtém místě
- e) jen na druhé, třetím nebo čtvrtém místě

TEXT K ÚLOHÁM 58 AŽ 61

Čtyři spolužáci mají různá jména (Karel, Ondra, Martin, Petr) i příjmení (Mladý, Starý, Veselý, Smutný). Ze čtyř výběrových předmětů (hudební výchova, výtvarná výchova, tělesná výchova a dílny) si každý vybral právě jeden předmět a jiný než všichni ostatní.

Víme, že

- Petr se nejmenuje Mladý.
- Karel si vybral dílny a nejmenuje se Veselý.
- Ten, který si vybral dílny, není Smutný ani Starý.
- Martin není Veselý a nevybral si tělesnou výchovu.
- Ondra se nejmenuje Smutný.
- Ondra si nevybral výtvarnou výchovu.
- Veselý si nevybral hudební výchovu ani tělesnou výchovu.

58.

Kdo mohl mít příjmení Smutný?

- a) jen Martin
- b) jen Ondra
- c) jen Martin nebo Petr
- d) jen Petr nebo Ondra
- e) Odpověď nelze jednoznačně určit.

59.

Jaké příjmení má Petr?

- a) Mladý
- b) Starý
- c) Veselý
- d) Odpověď nelze jednoznačně určit.
- e) Smutný

60.

Jaký předmět si mohl vybrat Ondra?

- a) jen výtvarnou výchovu
- b) jen tělesnou nebo hudební výchovu
- c) jen tělesnou výchovu



- d) jen tělesnou nebo výtvarnou výchovu
- e) jen hudební výchovu

61.

Kdo si vybral předmět výtvarná výchova?

- a) Karel
- b) Martin
- c) Ondřej
- d) Petr
- e) Odpověď nelze jednoznačně určit.

KVANTITATIVNÍ ODDÍL

V úlohách 92 až 97 je vaším úkolem porovnat dvě hodnoty.

62. $a > 0 > b$

| | |
|------------|------------|
| $b(a + 2)$ | $a(b + 2)$ |
|------------|------------|

- A. Větší je hodnota vlevo.
- B. Větší je hodnota vpravo.
- C. Obě hodnoty jsou stejně velké.
- D. Nelze určit, která hodnota je větší.
- E. Ani jedna z odpovědí není správná.

63. Funkce f je definována předpisem:

$$f(x) = x^{-0,5x}$$

| | |
|--------|--------|
| $f(1)$ | $f(2)$ |
|--------|--------|

- A. Větší je hodnota vlevo.
- B. Větší je hodnota vpravo.
- C. Obě hodnoty jsou stejně velké.
- D. Nelze určit, která hodnota je větší.
- E. Ani jedna z odpovědí není správná.

64. Mějme rovnoramenný trojúhelník s vrcholovým úhlem ω a úhly při základně φ a λ .

V tomto trojúhelníku platí, že $\omega = 2\varphi$.

| | |
|-----------|------------|
| λ | 60° |
|-----------|------------|

- A. Větší je hodnota vlevo.
- B. Větší je hodnota vpravo.
- C. Obě hodnoty jsou stejně velké.
- D. Nelze určit, která hodnota je větší.
- E. Ani jedna z odpovědí není správná.

65. Máme krychli ABCDEFGH.

| | |
|------------------------|------------------------|
| Obsah trojúhelníku BDG | Obsah trojúhelníku ABE |
|------------------------|------------------------|

- A. Větší je hodnota vlevo.
- B. Větší je hodnota vpravo.
- C. Obě hodnoty jsou stejně velké.
- D. Nelze určit, která hodnota je větší.
- E. Ani jedna z odpovědí není správná.

66.

$$xy = 1$$

| | |
|------------|------------|
| $x(y + 1)$ | $y(x + 1)$ |
|------------|------------|

- A. Větší je hodnota vlevo.
- B. Větší je hodnota vpravo.



- C. Obě hodnoty jsou stejně velké.
- D. Nelze určit, která hodnota je větší.
- E. Ani jedna z odpovědí není správná.

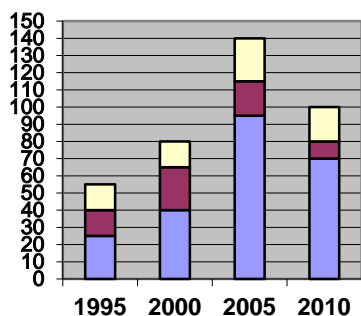
67.

| | |
|-----------------|-----------------|
| $\frac{17}{11}$ | $\frac{23}{15}$ |
|-----------------|-----------------|

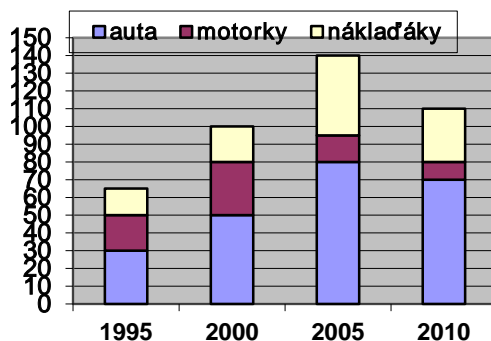
- A. Větší je hodnota vlevo.
 - B. Větší je hodnota vpravo.
 - C. Obě hodnoty jsou stejně velké.
 - D. Nelze určit, která hodnota je větší.
 - E. Ani jedna z odpovědí není správná.
68. Do kruhu vepíšeme rovnostranný trojúhelník. Určete, kolikrát je strana trojúhelníku větší než poloměr vepsané kružnice.
- A. $\sqrt{3}$ krát
 - B. $\frac{1}{3}$ krát
 - C. jsou obě stejně dlouhé
 - D. $\frac{1}{2}\sqrt{3}$ krát
 - E. $\frac{3}{4}\sqrt{3}$ krát
69. Ve škole je třetina dětí tmavovlasých. 40 % všech dětí jsou děvčata. Kolik chodí do školy světlavlasých dívek, jestliže škola má 300 žáků.
- A. 40
 - B. 80
 - C. 100
 - D. 120
 - E. Z daných údajů nelze přesně určit.
70. Honzova maminka je o 5 let starší než Honzův tatínek a zároveň třikrát starší než Honza. Kolik je Honzovi let, víme-li, že tatínek bude za 7 let slavit šedesátiny.
- A. 14
 - B. 16
 - C. 18
 - D. 20
 - E. Ani jedna z odpovědí A až D není správná.
71. Ve 14:53 přijíždí na zastávku tramvaje č.9 a č.11. Tramvaj č. 24 přijíždí tamtéž ve 14:55. Kolikrát se potkají všechny tři tramvaje na této zastávce ve stejnou dobu do 22:15, jestliže tramvaj č. 9 má interval 9 minuty, č. 11 právě 4 minuty a č. 24 přijíždí každé 3 minuty.
- A. ani jednou
 - B. jednou
 - C. dvakrát
 - D. třikrát
 - E. čtyřikrát
72. Máme pravoúhlý trojúhelník o odvěsnách a a b , přeponě c a výšce v_a na stranu a ; $a = 3$, $b = 4$. Vypočítejte velikost výšky v_a .
- A. $v_a = 1,2$
 - B. $v_a = 2,4$
 - C. $v_a = 3$
 - D. $v_a = 4$
 - E. Ani jedna z odpovědí A až D není správná.

GRAF K ÚLOHÁM 73 AŽ 75

Na grafech je znázorněno v tisících kusech, jak se prodávaly dopravní prostředky a jaký je prodejní předpoklad na rok 2010 v Bourákově a v Motorově.



Bourákov



Motorov

73. Určete, kolik procent prodeje tvořil prodej nákladůků v roce 2005 v obou městech dohromady.

- A. přibližně 32%
- B. přibližně 21%
- C. přibližně 18%
- D. 25%
- E. 70%

74. Určete, ve kterém roce se v jednom z měst prodalo nebo se očekává, že se prodá dohromady více nákladůků a motorek než aut.

- A. 1995
- B. 2000
- C. 2005
- D. 2010
- E. taková situace nenastala nebo nenastane

75. O kolik tisíců kusů převyšovalo jedno město druhé prodejem v letech 1995, 2000 a 2005.

- A. Bourákov o 25
- B. Motorov o 30
- C. Bourákov o 30
- D. Motorov o 35
- E. Obě města prodávala auta stejně.

Správné odpovědi:

Verbální oddíl

1d 2a 3d 4a 5e 6e 7b 8d 9e 10a 11a 12d 13b 14a 15e 16b 17b 18d 19c 20b 21d 22e 23b 24b 25c 26b 27e 28a 29a 30b 31d 32a 33a 34e 35c

Analytický oddíl

36b 37a 38e 39d 40e 41c 42a 43e 44e 45e 46 d 47b 48d 49d 50b 51e 52e 53d 54e 55e 56e 57d 58a 59c 60c 61d

Kvantitativní oddíl

62b 63a 64b 65a 66d 67a 68a 69e 70b 71a 72d 73d 74a 75c

Vyzkoušejte si i další [přijímací testy nanečisto online](http://www.prijimaci-testy-nanečisto-online) s automatickým vyhodnocením



2. Vyzkoušejte také testy z internetových zdrojů

Vyzkoušejte také testy z internetových zdrojů. Pohromadě je najdete aktualizované pro letošní rok zde: <http://www.kampomaturite.cz/prijimaci-testy-vs-online/>

3. Doporučujeme profesionální přípravu v našem kurzu a s učebnicemi, které doporučili naši lektoři

Přípravné kurzy: máme 18 let zkušeností

Pro všechny zájemce o důkladnou přípravu na přijímací zkoušky nabízíme přípravné kurzy. Nejintenzivnější jsou celoroční [přípravné kurzy – nulté ročníky](#), pořádáme ale také [pololetní – semestrální přípravné kurzy](#). Doporučujeme také naše VIP balíčky – obsahují nejen kurzy, ale také učebnice a bonusové materiály, jejich nákupem zároveň ušetříte několik set korun, u většiny navíc můžete získat garanci vrácení peněz v případě nepřijetí na VŠ. Aktuálně nabízené balíčky najdete [zde](#).

Neslibujeme nemožné, ale za kvalitu ručíme

Neslibujeme 99 % úspěšnost. Vážně myslíte, že všichni účastníci kurzů mohou uspět u přijímaček, i kdyby si účast jen „odseděli“? My si to nemyslíme, a proto to neslibujeme. Všem našim studentům zaručujeme **3x vyšší šanci u přijímacích zkoušek**, než má průměr populace. U většiny nultých ročníků a VIP balíčků nabízíme také garanci vrácení peněz v případě nepřijetí na VŠ.

Příprava s individuálním přístupem

V přednáškovém sále pro 100 studentů nedostanete zpětnou vazbu, není prostor na dotazy ani individuální přístup. Optimální je skupina do 30 studentů a tu u nás najdete.

Sami si určíte, které otázky vám dělají problém, a podle toho se výuka přizpůsobí. Zopakujete si požadovanou látku, ale především si vyzkoušíte testy, testy a další testy 😊

Připravíme vás i na 1. ročník vysoké školy

Připravíme vás na realitu vysoké školy. Vyzkoušíte si přednášky, cvičení, domácí přípravu a samostudium.

Přečtěte si reference

"Dobrý den, rád Vám oznamuji, že jsem úspěšně složil maturitní zkoušku a k mému velkému překvapení jsem se dostal i na VŠ- mimochodem i díky učebnici, kterou jsem zakoupil ve Vaší agentuře, kde bylo vše přehledně a pochopitelně zpracované. :-)" Martin K.

"Byla jsem spokojena s výukou, s kolektivem a příjemným lektorem. Celkově jsem byla spokojena a výuka mi max. vyhovovala a pomohla. Spokojenost s vaší stále se zajímající agenturou+skvělé učebnice." Věra N.

Další reference najdete na <http://www.kampomaturite.cz/reference-1/>



Naši lektori: Profesionálové s praxí

Garanti se zvučnými tituly jsou prima, ale sázíme spíš na kvalitu přímo ve výuce. Vyučující jsou absolventy příslušných oborů nebo studují v posledních ročnících, znají tedy všechny „chytáky“ a mohou vám poskytnout užitečné informace.

Dáváte přednost samostudiu?

Pak vám doporučíme [učebnice a materiály ke studiu](#). Jako jediní nabízíme na www.KamPoMaturite.cz všechny učebnice k přijímacím zkouškám a maturitě, které jsou v ČR v prodeji a za výhodné ceny se slevami pro studenty.

Co dělat v případě, že obdržíte rozhodnutí o nepřijetí?

Zkuste se odvolat

Obdrželi jste rozhodnutí o nepřijetí? Žádost o přezkoumání rozhodnutí je třeba podat do 30 dnů od doručení vyznění. Adresovat jej musíte orgánu, který rozhodnutí vydal. Jaká je vaše šance?

Jak postupovat

- Prohlédněte si testy a zjistěte, zda jste dosáhli dostatečného počtu bodů pro přijetí
- Odvolání podávejte, jen pokud jste sice „pod čarou“ pro přijetí, ale přijímačky jste udělali
- Pokud nemáte žádost podloženou konkrétně, například chybou v zadání nebo ve vyhodnocení testů, je vaše šance nízká
- Pokud děkan nezmění stanovisko, předá žádost k rozhodnutí rektorovi. Rektor změní rozhodnutí, které bylo vydáno v rozporu se zákonem, vnitřním předpisem vysoké školy nebo její součástí nebo podmínkami stanovenými podle § 49 odst. 1 a 3. Jinak žádost zamítne a původní rozhodnutí potvrdí (Zákon č. 111/1998 Sb.).
- Přečtěte si celý [článek k odvolání](#) a podívejte se na vzory úspěšných odvolání a další tipy

Zásady pro úspěšné odvolání

- Všechny náležitosti. Jméno, datum konání přijímaček, obor, odůvodnění, jednací číslo
- Adresování orgánu, který rozhodnutí vydal
- Správný formulář. Některé školy mají vlastní formuláře žádosti, např. Masarykova univerzita nebo Ostravská univerzita v Ostravě
- Dodržení lhůty pro podání – do 30 dnů od doručení vyznění, zmeškání lhůty vám může být prominuto jen ze závažných důvodů
- Došlo k chybnému ohodnocení odpovědi v testu, zadání nebylo jednoznačné, případně vaše odpověď byla také správná a měla být jinak bodově hodnocena.

Které důvody vám obvykle nepomohou

Velký zájem o studium oboru, rodinná tradice, výborné výsledky v předchozím studiu, praxe v oboru, absolvování přípravných kurzů, subjektivní pocity týkající se organizace přijímacího řízení nebo jeho průběhu, pozdní příchod, zdravotní indispozice, sociální situace.



Jak využít rok navíc?

2. kola přijímacích zkoušek

Veřejné vysoké školy, které přijímají přihlášky i v dubnu a dalších měsících, najdete na <http://www.kampomaturite.cz/kampomaturite/2-kola-prihlasek-ktere-skoly-budou-prijimat-i-v>

Soukromé vysoké školy

Soukromé VŠ obvykle nabírají uchazeče až do konce září: www.vysokeskoly.com a www.adresarskol.cz

Pomaturitní jazykové studium

Výhodou pomaturitního jazykového studia je zachování statusu studenta. Studium musíte zahájit do konce kalendářního roku po 1. vykonané maturitní zkoušce, jazyková škola musí mít akreditaci MŠMT, kurzy jinak začínají na podzim. Navíc se intenzivně věnujete výuce cizího jazyka, můžete složit jazykovou zkoušku, která vám zpětně může přinést body navíc u přijímacích zkoušek <http://www.kampomaturite.cz/pomaturitni-jazykove-studium/>

VOŠ

Většina [vyšších odborných škol](#) přijímá přihlášky do konce května, velká část navíc vypisuje další kola přijímacího řízení. U denního studia (případně i u dalších forem, pokud nejste výdělečně činní nebo nemáte nárok na podporu v nezaměstnanosti) máte navíc status studenta. Více informací o školách a nabízených oborech najdete na www.VyssiOdborneSkoly.com.

Studium v zahraničí

„Gap year“ je oblíbený i mezi zahraničními studenty, zvolit můžete cestu po vlastní ose nebo s agenturou (např. EF nebo ESL, <http://www.kampomaturite.cz/zahranicni-jazykove-pobyty-2/>). Kromě zkušeností a jazykových znalostí můžete opět získat některou z mezinárodních jazykových zkoušek.

Přípravné kurzy

Zvolit můžete např. už zmiňované nulté ročníky. Ve většině případů vám ale nezůstává status studenta, pokud jej agentura nenabízí v kombinaci s pomaturitním jazykovým studiem. Spolu s VIP balíčky je najdete na www.KamPoMaturite.cz.

Co dodat závěrem?

Počet přihlášených na VŠ v roce 2015 přesáhl 103 tisíc, přijato bylo přes 80 000 uchazečů (statistiky uvádějí tzv. živé přihlášené a přijaté, viz zdroje). U nejžádanějších oborů je však pravděpodobnost přijetí podstatně nižší. Kromě e-booků a videonávodů, které můžete zdarma stáhnout či shlédnout na našich stránkách www.KamPoMaturite.cz, tedy doporučujeme důkladnou přípravu a také hodně štěstí v nadcházejícím přijímacím řízení.



Získejte ještě více informací ze specializovaných e-booků

Zajímají vás některé z níže uvedených oborů? Stáhněte si zdarma naše další e-booky a dozvíte se víc:

[Psychologie](#) [Medicína](#) [Právo](#) [Ekonomie](#) [Společenské vědy](#) [Policejní akademie ČR](#) [TSP/OSP](#)

Pomohl vám náš ebook? Budeme rádi, pokud jej pošlete svým přátelům nebo jej zasdílíte na Facebooku.

Chcete být pravidelně informováni o tom, jaké nové obory se otvírají, jaké jsou dny otevřených dveří a termíny přijímacích zkoušek? Dejte nám [like na facebooku](#) nebo si nechte posílat měsíční newsletter KamPoMaturitě.cz (přihlášení k newsletteru najdete [zde](#) dole v patičce stránky)

Kontakt na nás

Spojte se s námi:

AMOS – KamPoMaturite.cz, s.r.o.

Knihy, kurzy, aktuální informace a poradenství



Dukelských hrdinů 21
170 00 Praha 7
IČ: 24767905, DIČ: CZ24767905
info@kampomaturite.cz
www.KamPoMaturite.cz

606 411 115, 222 943 511



Naše další projekty:

 **VysokeSkoly.com**
Najdi si svou školu

 **VyssiOdborneSkoly.com**
Najdi si svou školu

 **seminarky.cz**

 **MISS**
Maturita.cz



Časopis KamPoMaturitě.CZ

V časopise KamPoMaturitě.CZ si můžete přečíst aktuální informace o přijímacím řízení, vyzkoušet vzorové testy a prohlédnout další zajímavé články. Je určen maturantům a studentům 3. ročníků, vychází 3x ročně. Stahujte a prohlížejte zdarma na www.casopis.kampomaturite.cz



Mobilní aplikace Adresář škol

Obsahuje všechny vysoké školy, vyšší odborné školy, jazykové školy i další typy škol. Aplikaci zdarma stáhnete na [GooglePlay](#) | [AppStore](#)



Videonávody a zábava

Podívejte se na náš [videonávod](#), jak se dostat na ekonomické fakulty.

Navštivte náš [YouTube kanál](#) a přidejte se k našim fanouškům na [Facebooku](#)



Příprava na maturitní zkoušku

Seženete u nás všechny [učebnice k maturitě](#), připravíme vás i na maturitu – na výběr máte [prezenční kurzy](#)

Kde jsme hledali informace

Pravděpodobnosti přijetí:

Informace o pravděpodobnosti přijetí čerpáme z <http://dsia.uiv.cz/vystupy.html> (počty živých přihlášených vs. počty přijatých)

Násobnost přihlášek:

<http://dsia.uiv.cz/nasobnost15.html>

Status studenta:

<http://www.kampomaturite.cz/kampomaturite/status-studenta-2016>

Autoři: Ing. Zuzana Sochorová, Jiří Kadlec

AMOS – KamPoMaturite.cz, s.r.o.

Dukelských hrdinů 21, 170 00 Praha 7

Cena publikace 49 Kč

Copyright ©2016 AMOS – KamPoMaturite.cz, s.r.o.

Vzorový test ©2016 AMOS – KamPoMaturite.cz, s.r.o. AMOS – KamPoMaturite.cz, s.r.o. vypracoval
Mgr. Daniel Tobola

Všechna práva vyhrazena. Žádná část této publikace nesmí být kopírována a rozšiřována v jakékoliv formě či jakýmkoliv způsobem bez písemného souhlasu vydavatele